

HORVÁTH CIPRIÁN

## RÉGÉSZETI FELTÁRÁSOK ABASÁR– BOLT-TETŐN, 1972., 2006–2011.

**KIVONAT:** Abasár központi magaslatán, a mai Bolt-tetőn alapított monostort Aba Sámuel (1041–1044), s itt helyezték végső nyugalomra is. Feltehetően már a XVIII. században kerülhettek elő régészeti jelenségek a domb oldalában elhelyezkedő pincék kialakításakor, az egykori épületek maradványai pedig egészen a XX. század elejéig megfigyelhetők voltak a felszínen. A tanulmány egyrészt az 1972-ben folytatott ásatást mutatja be, melynek során a gótikus templomhoz csatlakozó kápolnában három sírkő is előkerült. Másfelől foglalkozik a 2006–2011 között végzett kutatással is, elsősorban az akkor feltárt temetőrészt ismertetve.

**KULCSSZAVAK:** Árpád-kor, középkor, monostor, temető, sírkő

CIPRIÁN HORVÁTH

## ARCHAEOLOGICAL EXCAVATIONS AT ABASÁR–BOLT-TETŐ, 1972, 2006–2011.

**ABSTRACT:** In 1042, King Samuel Aba (1041–1044) founded a monastery on the central hill of Abasár, today known as Bolt-tető, and it was here that he was laid to rest a few years after his death in 1044. Archaeological features may have been discovered as early as the 18th century – and perhaps even before – during the construction of cellars on the side of the hill, and the remains of the former buildings were visible on the surface until the beginning of the 20th century. On the one hand, this study presents the excavation conducted in 1972, during which three tombstones were discovered in the chapel attached to the Gothic church. On the other hand, it also deals with the research conducted between 2006 and 2011, primarily describing the part of the cemetery that was excavated at that time.

**KEYWORDS:** Árpád era, Middle Ages, monastery, cemetery, tombstone

---

Abasár központi részének magaslatán az 1950-es évek óta több alkalommal került sor régészeti kutatásra, hiszen a meginduló építkezések újra és újra felszínre hozták a sári monostor nyomait: épületrészeket, telepjelenségeket, temetkezéseket és különböző tárgyi leleteket.<sup>1</sup> A Bolt-tető szorosan összekapcsolódott a településen élők emlékezetében Aba Sámuellel, sírját már a XVIII. században ide

---

1 Horváth 2024.

helyezték. A vélt nyughelynél, az úgynevezett Baldácsy-pincében a falu birtokosa, Haller Sámuel tábornok által 1773-ban állíttatott vörösmárvány emléktábla ma is megtekinthető.<sup>2</sup> Bizonyára nem tévedünk, ha ebben az eseményben már a monostor emlékeinek valamilyen mértékű előkerülését feltételezzük. Ez történhetett a domboldalban húzódó borospincék kialakításakor, földmunkák során vagy akár a természetes erózió hatására is. Arra vonatkozóan viszont nem találtam adatot, hogy ez a pincerendszer sziklafalába vájt sírok előkerülését jelentette volna. A beszámolók szerint a XX. század elején a még beépítetlenül álló Bolt-tetőn „hatalmas méretű alapfalak és kripták” maradványai voltak megfigyelhetők, erről Pásztor József tudósított 1913-ban.<sup>3</sup> Beszámolt arról is, hogy az 1910-es éveket néhány évvel vagy évtizeddel megelőzően, Hanák Kolos Bolt-tető alatti pincéjének<sup>4</sup> bővítése során épületmaradványokat találtak. Megemlékezett róla, hogy a Bolt-tető dombján is találtak már „nagy lapos kövekből, primitív módon összerótt sírboltokat.” Ahogy írta, ezek mindegyikében „emberi csontok voltak. Egyik koponya hátulról, négyzet alapban, előlről hegyes eszközzel belyukasztva. Világos, hogy fokossal történt az ütés.”<sup>5</sup> Sajnálatos módon az itt található régészeti jelenségek előkerülése többször azok valamilyen mértékű pusztulását is magával hozta. A lelőhely értékelésénél további nehézséget okoz a rendelkezésre álló dokumentációk szűkszavú tudósítása vagy egyenesen hiánya, ezért esetenként csupán a lehetőségek felvillantására van ma már mód. Ugyanakkor az egyik legjobb állapotban fennmaradt, korai királyi alapítású monostorunkról szóló kutatási eredmények – lehetőségekhez mérten – legteljesebb közzététele megkerülhetetlen feladat. Dolgozatomban az 1972-ben Nagy Árpád, és a 2006–2011 között Fodor László vezette tervásatások előzetes beszámolóját szeretném közreadni, s ahol a teljes kép megkívánja, kitekintéssel a lelőhely egészére. A két feltárás együttes ismertetését indokolja, hogy a 2000-es évek elején elvégzett munka a korábbi ásatás hitelesítése céljából indult, így részben azonos területet érintett, részben ugyanazokat a jelenségeket is feltárva.

2 Fodor 2010, 231.; Buzás 2017, 9.

3 DIV R. A. 11.

4 Hanák 1897, 11–12.

5 DIV R. A. 11.

## Tervásatás 1972 nyarán

A kutatás előzményei 1970-ig nyúlnak vissza, amikor Pál Ferenc telkén a domboldalba mélyülő garázs kialakítása során sírokat találtak. A Bolt-tető délkeleti oldalában<sup>6</sup> pedig még ugyanebben az évben szintén a monostorhoz köthető temetkezések kerültek elő. Már ekkor feltárást végzett a területen Nagy Árpád, kibontva az itt elhelyezkedő rotunda alapfalainak egy részét is.<sup>7</sup> 1971 nyarán újabb bejelentés érkezett a Dobó István Vármúzeumba épületmaradványok és sírok előkerüléséről.<sup>8</sup> Az előzmények ismeretében 1972 június elején Nagy tervásatásba kezdett, melynek célja a nemzeti központok kutatásának keretei között Aba Sámuel monostorának feltárása volt.<sup>9</sup> A helyszínen ekkor az 1950-es évek végén épült művelődési ház előtt, a magaslat keleti felének teraszos oldalán részben már kialakításra került egy szegélykövekkel határolt rózsasétány. (1. kép)



1. kép. A Bolt-tető teraszos oldala (Forrás: Dobó István Vármúzeum)

6 MNM R. A. I.2/1973.

7 Nagy 1971.

8 DIV R. A. 377.

9 Nagy 1973.; MNM R. A. I.2/1973.

A kutatás során nagyrészt feltárássra került a domb déli részén található kápolna, az északi irányban hozzá csatlakozó gótikus templom egyenes záródású szentélyének keleti széle, a korai templom apszisának maradványa, az utóbbi északi oldalához csatlakozó téglalap alakú kápolna nyugati részlete, a gótikus templom északi oldalához csatlakozó helyiség keleti széle, a rotundához vezető folyosó kerektemplomhoz közeli szakasza, és maga a rotunda feltárásható része. Ásatás történt a folyosó és a kápolna északi fala között elhelyezkedő beépítetlen térség valószínűleg teljes területén, valamint a rotunda szűkebb északi és déli környezetében is. Kisebb léptékű feltárássra került sor még a templom nyugati részén, a művelődési ház főbejárata előtti beton parkoló és az attól délre elhelyezkedő lakóház között.<sup>10</sup> A feltárással az épületmaradványok mellett kibontásra került a kora Árpád-kori temető több sírja is, míg az úgynevezett Déli kápolnában három kő fedlappos sírt találtak. (2. kép)



2. kép. Az 1972-ben feltárt terület meghatározható része a Bolt-tetőn (|||) és a 2006–2011. évi kutatás területe (●●●). Készítette: Horváth Ciprián

10 MNM R. A. I.2/1973.

A vizsgált épületrészek között legnagyobb mértékben a Déli kápolna került feltáráásra, amelynek csigalépcsője egyes elemeiben szórványként már 1970 szeptemberében napvilágot látott.<sup>11</sup> Mivel az épület középrészén feltárt kő fedlapos sírok mindaddig kevesebb figyelmet kaptak a kutatásban, ezért az alábbiakban főként ezekkel szeretnék foglalkozni.

Az 1972. évi járósínt – Nagy beszámolója szerint – mindössze 30 cm-rel volt magasabban a kápolna egykori padlójánál.<sup>12</sup> Mindez megfigyelhető a feltárásról fennmaradt fényképfelvételeken is: az utat szegélyező kövek a kápolna egykori járósíntjénél alig valamivel magasabb feltöltésen futottak, a falmaradványok felső részét elérve, sőt, azt kissé roncsolva kerültek elhelyezésre. (3. kép)



3. kép. A sétálóút szegélykövei a Déli kápolna épületmaradványain (Forrás: Dobó István Vármúzeum)

A sétány művelődési ház felé eső részén az észak–déli irányú út szegélyköveinek sora a kápolna nyugati falán futott, majd a délnyugati – csigalépcsős – sarok előtt fordult keleti irányba, s a délkeleti sarok előtt kanyarodva nyúlt túl

11 MNM R. A. I.2/1973.

12 MNM R. A. I.2/1973.

a kápolna keleti falán, majd egy kereszteződést követően, élesen megtörve tért vissza egyik ága a művelődési ház bejárata előtt kialakított beton parkoló keleti széléhez, megközelítőleg a későbbi templom pillére és a korai templom apszisának még megfigyelhető déli széle felett.

A feltárás 1972 június elején indult, és a fennmaradt fényképfelvételek készítési dátumai alapján 6-án már a felület jelentős része kibontott állapotban volt, 8-án pedig a kápolna akkor elérhető teljes része is megfigyelhetővé vált. A munka során valószínűleg nyugatról keleti irányba haladt a bontás. A leleteket augusztus 22-én már fotózták a Dobó István Vármúzeumban, a kápolnában talált sírkövek pedig a Mátra Múzeumba kerültek.<sup>13</sup> (4. kép)



4. kép. Az előkerült sírfedlapok fotói (Forrás: Dobó István Vármúzeum)

1972. november 24-én szignálta Nagy a feltárás összefoglaló jelentését,<sup>14</sup> a kutatás pedig valószínűleg még az első nyári hónapban lezárult. A munkát követően a terület visszatemetésre és parkosításra került. Az ugyancsak a dolgozat tárgyát

13 Fodor 2011, 5.; Buzás–Tóth 2018, 5.

14 MNM R. A. I.2/1973.

képező, 2006–2011 között Fodor László vezetésével folytatott ásatás viszont már nem érte el a dombnak azon részét, ahol a kápolna volt, így azt csak 2021-ben, a Makoldi Miklós által vezetett feltáráson bontották ki újra. Ekkor feltárták a kápolna teljes területét, és újra kibontották az S 138-as számot kapott nagyméretű sírgödrot is.<sup>15</sup> A munka végeztével, az állagmegóvási munkálatok során, a gödrot görgeteg kövekkel feltöltötték, ma is ebben az állapotban látható. (5. kép)



5. kép. A kápolna középrésze 2024. április 9-én. (Fotó: Horváth Ciprián)

A kő fedlapos sírok létezése a kutatás előtt már 1973-ban ismert volt, erről a feltárásról közreadott összefoglaló jelentésében beszámolt Nagy Árpád.<sup>16</sup> Ugyanakkor némiképp kevesebb figyelmet kaptak az 1970-es éveket követően. Háttérbe szorulásuk talán azzal is magyarázható, hogy az említett jelentésben – szemben a kéziratos összefoglaló adatával,<sup>17</sup> így bizonyára tévedés folytán – az szerepelt, hogy a fedlapos sírok az egyenes szentélyzáródású templom „É-i” oldalához csatlakozó sekrestyében kerültek elő.<sup>18</sup> Az elhelyezkedés mellett az is

15 Makoldi 2023.

16 Nagy 1973.

17 MNM R. A. I.2/1973.

18 Nagy 1973.

problémát okozhatott az értékelésnél, hogy valamiért csupán két fedlapos temetkezés szerepelt, míg a helyes adatot – a három sírkőről – itt is a kéziratos jelentés tartalmazta. A kápolna orrtagos kereszttel díszített fedőkövérről – Nagy Árpád tájékoztatása alapján – Lővei Pál és Varga Livia közölt leírást és rajzot már 1987-ben.<sup>19</sup> Lővei kutatásai során analógiaként a későbbiekben is hivatkozott rá.<sup>20</sup> A XIII. és XIV. századi, „másodlagosan elhelyezett” fedlapok Mátra Múzeumba szállításáról 2010-ben beszámolt Fodor László a lelőhely rövid bemutatása során.<sup>21</sup> A fedlapokat előkerülésük szerint helyesen a Déli kápolnába helyezte a Neparáczki Endre és munkatársai által jegyzett archeogenetikai tanulmány régészeti összefoglalása.<sup>22</sup> Legutóbb Lővei Pál ismertette nem csupán ezeket, hanem a 2020–2021. évi feltárás során előkerült sírköveket is.<sup>23</sup>

Míg a kápolna építéstörténetét (6. kép), elméleti rekonstrukcióit illetően több forrásból is tájékozódhatnak az érdeklődők, addig a kápolna belső része és az ott talált temetkezések gyakorlatilag csak az előkerült fedlapok formájában voltak megismerhetők. A Déli kápolna – ami 1972-ben a III. épüleategység,<sup>24</sup> a 2021. évi feltárás során pedig a 9. objektum<sup>25</sup> megnevezést kapta – a monostortemplom negyedik építési periódusában, az egyenes záródású gótikus templom szentélyének déli oldalán épült fel.<sup>26</sup> A templom és a kápolna viszonyát illetően Nagy Árpád még csupán korlátozott megfigyeléseket tehetett, mivel a falak csatlakozási pontját fedte a művelődési ház előtti parkoló beton felülete, így következtetéseit a kápolna lábazati kiképzésére alapozva fogalmazta meg, a kápolna templomhoz történő utólagos építését valószínűsítve.<sup>27</sup> Mindezt később a teljes feltárás is megerősítette.<sup>28</sup>

19 Lővei–Varga 1987, 337–339., 821.

20 Lővei–Varga 1987, 337.; Lővei 2018, 307.

21 Fodor 2010, 231.; Buzás 2017, 11.

22 Neparáczki et al. 2024, 15, 18.

23 Lővei 2024.

24 MNM R. A. I.2/1973.

25 Makoldi 2023.

26 Buzás 2024, 7.

27 MNM R. A. I.2/1973.

28 Buzás 2024, 7.



6. kép. Az abasári monostor periodizált építéstörténete a Déli kápolnával (→)

(Forrás: Magyarországkutató Intézet, Buzás Gergely, Pazirik Kft.)

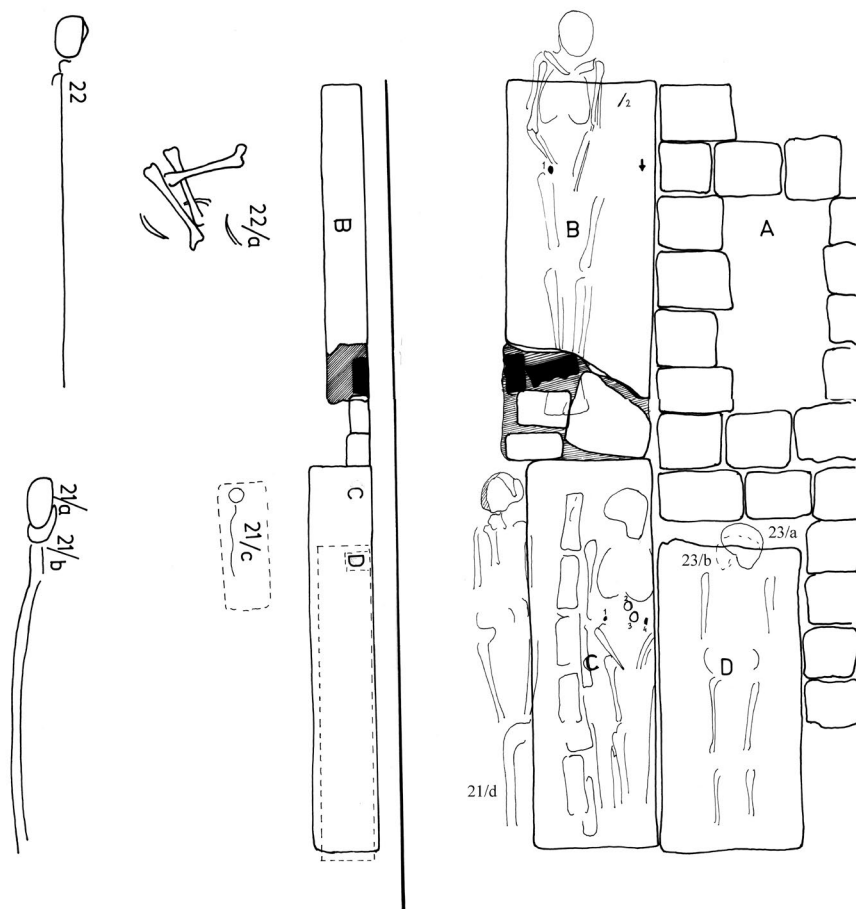
A feltárás rekonstrukciója során a dokumentáció hiányosságai<sup>29</sup> mellett további nehézséget okoz, hogy az 1970-es éveket követően még meglévő feljegyzések száma tovább fogyatkozott: egy részük utoljára a 2006–2011. évi feltárás során került felhasználásra, sorsuk azóta ismeretlen. A kibontott jelenségek leírása során Nagy Árpád összefoglaló jelentése<sup>30</sup> mellett a munkáról az ásató 1972. november 24-én készült rövid szöveges összefoglalása és rajzos vázlata<sup>31</sup> (7. kép), valamint a Dobó István Vármúzeum Fotótárában található fényképfelvételek<sup>32</sup> lehetnek segítségünkre.

29 Fodor 2008. Nagy Árpád 1975. május 29-én, Székesfehérváron kelt jegyzete (MNM R. A. I.2/1973.) szerint a Dobó István Vármúzeumba leadott dokumentációt 1975. június 15-ig tervezte kiegészíteni. Sajnos ebből Nagy akkori munkahelyén, a Szent István Király Múzeumban sem található példány. A dokumentáció kapcsán Ladányi Beáta (SZIKM) segítségét köszönöm. A dokumentáció kapcsán Tanyi Sándor (DIV) segítségéért is köszönettel tartozom.

30 Nagy 1973.

31 MNM R. A. I.2/1973.

32 A dokumentáció kapcsán Farkas Csilla (DIV) és Rákóczi Gergely (DIV) segítségéért szeretnék köszönetet mondani.



7. kép. Nagy Árpád vázlata a Déli kápolna sírjairól, kiegészítve a 21/d és 23/a–b sírszámokkal (Forrás: Magyar Nemzeti Múzeum)

Mindezek kiegészülnek a 2021. évi feltáráson készült dokumentációval, melyből az összesítő térkép és a bontás megkezdése előtti drónfotó (8. kép) közül utóbbi adja vissza a feltáráskori állapotot, ezért a későbbiekben bemutatandó elméleti rekonstrukció is annak felhasználásával készült.



8. kép. A Déli kápolna bontás előtti drónfotója a 2021. évi feltáráson és az 1972. évi fotó részlete a sírfedlap végében lévő in situ kőlappal (→)  
(Forrás: Magyarságkutató Intézet)

Szerencsés módon a kápolnában sírokat fedő kövek elhelyezkedését több korabeli fényképfelvétel (3. kép) is mutatja azok környezetével együtt, ugyanakkor ezek viszont nem minden ponton feleltethetők meg az egyedüliként ismert vázlatrajznak.

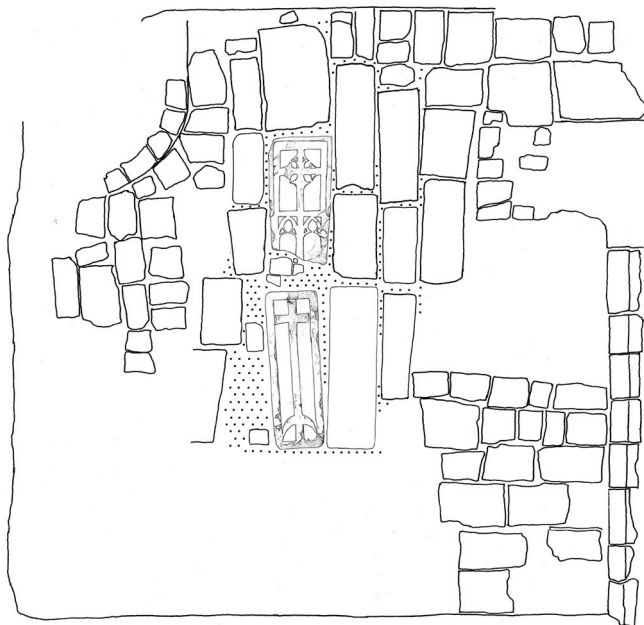
Nyilván itt is a fotókat kell hitelesnek elfogadni, ezért a rajz inkább egy vázlatnak tekinthető. Az 1972. és a 2021. évi képeket összevetve, a mindkettőn ugyanott, ugyanabban az állásban szereplő kövek jelentették a kiindulási alapot. Több ilyen lehetett megfigyelni, főként a kápolna nyugati és északi oldalán. Továbbiak eredeti helyzete feltételezhető a csigalépcső-alapozástól keletre és a kápolna északkeleti részén is, ahová a feltárási fotók szerint részben a máshonnan kiemelt köveket de-

ponálták. Néhány esetben viszont úgy tűnik, hogy az eredeti kőborítás 1972. évi felvétele után, a feltárás végeztével, azok helyére más köveket helyeztek, talán a szintkülönbség kiegyenlítésére, a rózsasétány egyenletes talajának biztosítása érdekében. Más esetekben pedig a kövek eredeti helyükre, de eltérő irányban történő visszahelyezése feltételezhető. Az adataink alapján kirajzolódó padlózat nem volt egységes a kápolnában: míg a sírfeclapoktól északi irányban döntően nagyobb méretű kőlapok alkották 2–3 egymás melletti sorban a padlót, s előbbiekhöz képest kisebb, de a többihez mérten még így is nagyobb méretű köveket alkalmaztak a sírlapok déli szélén és nyugati végén is, addig a padló többi részén már a kisebb kövek aránya volt meghatározó. A 9. képen látható rekonstrukció a rendelkezésemre álló adatok alapján készült, de természetesen nem minden ponton volt lehetséges a padlózat teljes és részletpontos újjáalkotása. A hiányosságok ellenére azonban rögtön szembeötlő, hogy a két díszített sírkő – főként a nagyobb méretű – és a padló más kövei között jelentős hiányosság mutatkozik. Mindez már utal arra, hogy ebben az esetben „másodlagosan elhelyezett”<sup>33</sup> sírkövek kerültek elő a kápolnában.

Nehezebb helyzetben vagyunk a sírok fedlapok alatti részének vizsgálata során. Azok szerkezetére nézve az összefoglalás nem tartalmaz információt, így a vázlatrajzon megjelenő kövek és a vázak helyzete jelentheti gyakorlatilag az egyetlen támpontot, kiegészülve a 2021. évi újrabontás megfigyeléseivel. Utóbbi leírása szerint a Déli kápolnában kibontott sírgödör „jelentkezési szintjén kisebb-nagyobb (köztük több faragott) kőtöredék, ill. a gödör D-i hosszanti oldalánál 2 db nagyobb, lapos téglalap alakú faragott kő volt. [...] A gödör fala meredek, jól követhető volt, mintegy 1,2 m mélyen kibontottuk”.<sup>34</sup> A bontott állapotról rendelkezésre álló fotó alapján annak mindegyik oldalán megtalálhatóak voltak különböző – részben bizonyára az 1972. évi feltárás után visszakerült – kövek, de nagyobb részben egybefüggő, s talán szabályosabbnak tűnő kőszervezet maradványa csak a déli oldalon és az északkeleti sarokban. Az azonban ma már nehezen lenne megállapítható, hogy ezek között melyek voltak még in situ helyzetben. (10. kép)

33 Fodor 2010, 231.; Buzás 2017, 11.

34 Makoldi 2023.



9. kép. A Déli kápolna padlójának elméleti rekonstrukciója



10. kép. A kibontott sírgödör drónfotója 2021-ben (Forrás: Magyarságkutató Intézet)

A leírásból ugyanakkor nem állapítható meg, hogy az újrabontás elérte-e a kb. 300×140 cm-es alapterületű, nyugati felén összeszűkülő formájú gödör alját. A vázlatrajz alapján a nyugati fedlap alatt lévő 22. számú váz koponyája és részben felsőtestének csontjai is túlnyúltak a fedlap szélén nyugat felé. A 2021. évi feltárás során a gödör széle ugyanakkor a kérdéses fedlapot határoló, 1972-ben és még 2021-ben is valószínűleg ugyanabban a helyzetben lévő kőlaptól (8. kép) keleti irányban, kb. 40 cm-re látható, előtte pedig két – feltehetően másodlagos helyzetű – észak–déli irányú kő helyezkedik el. Valószínűleg így a gödör nem került teljesen kibontásra ekkor. Amennyiben a rajz pontos, úgy a váz részben a padlóborítás köve alá nyúlt. Ahogy említettem, a kérdéses kő – úgy tűnik – 2021-ben is ugyanazon a helyen volt, ezért talán alábontva vált a váz egésze 1972-ben dokumentálhatóvá. Ugyanakkor kevésbé valószínű, hogy a sírgödör kiasásakor is így jártak volna el, ezért inkább a padlólap részben már betemetett sír fölé helyezése lehet reális, de nem zárhatjuk ki természetesen a padlóborítás temetést követő eredeti helyéről történő kimozdítását sem, akár a sírfedlap át-helyezésével párhuzamosan. Erre talán azért is gondolhatunk, mert a kérdéses kő és a kápolnafal között mindössze egy kisebb kő, és így jelentősebb távolság volt, míg a többi ott elhelyezkedő padlókö megközelítőleg a falig ért. Az viszont, hogy a fedlap nagyrészt mégis a váz felett volt, feltehetően mutatja, hogy az kapcsolatban volt az eltemetettel, s a sírt nem a kápolna építését megelőző időben ásták meg. A rajzon ábrázolt 21/a váz ugyancsak túlnyúlt a fedlapon déli irányban, azonban felette az ábrázolás szerint már nem volt sírkő, így itt annak sírgödör faláig érő helyzete reális lehet. Ebben az esetben viszont a fedlap bizonyára egyszerűen csak a betemetett sírra került, mindenfajta tartószerkezet nélkül. A rajzon kisebb részben a D betűvel jelölt, díszítetlen, egyszerű, élszedett (?) fedlap alatti vázak koponyái is túlnyúltak azon, ez azonban nyilván a rajz pontatlanságával magyarázható, hiszen a fotókon jól látható, hogy ez a sírkő kissé nagyobb méretű volt a mellette lévő keresztdíszes fedlagnál, míg a rajzon annál jóval kisebb. Ugyanakkor a fotók alapján a padló köveihez ez illeszkedett egyedül pontosan, így nem zárható ki, hogy a sírkő alatti, eredeti gödörkialakítás ennek déli oldalát kivéve lehetett talán a leginkább eredeti állapotot közelítő még a feltárás pillanatában.

A három fedlapos temetkezésben – a leírás szerint – összesen 8 vázhoz tartozó csontok voltak. Ezek között a nyugati – B betűvel jelölt – fedlap alatt elhelyezkedő 22. számú váz felett talált, másodlagos helyzetű – ábrázolt méretük alapján valószínűleg felnőtt személyhez tartozó – csontok (22/a) esetén nem ismert, hogy előbbi temetése során dúlták-e fel, s helyezték vissza, vagy utólagosan kerültek a csontok odatemetésre. A másik keresztízes fedlap alatt található 21/b sír déli oldalán elhelyezkedő kőkeret többféle módon is értelmezhető, kétsoros ábrázolása akár hasonlóságot is mutathatna a gödör újrabontása során annak déli oldalán megfigyelt kövekkel. Ugyanakkor valószínűleg mégsem ugyanazokat a köveket láthatjuk bennük, hiszen a rajz alapján azok a gödör belső részén voltak. A 21/a sír esetében a váz combcsontjainak végeinél elhelyezkedő csont az ábrázolás alapján leginkább egy combcsontot jeleníthetne meg, ebben az esetben egy másik, a 21/d sír nyoma lenne. Viszont a 21/a metsetrajzán ábrázolt vázhossz alapján ez utóbbi váz lábszárcsontjainak jelzése is reális lehetőség. A C jelű fedlap alatt volt a 21/c csecsemő váza, a leírás szerint a B jelű sírkő „lábfelőli végét letörték, s így a korábbi (C betűvel jelzett – H.C.) sírkő alá (...) apró csecsemőkoporsót csúsztattak”<sup>35</sup>. A D betűvel jelölt egyszerű sírkő alatt valószínűleg két, egymás felett fekvő személy váza helyezkedett el, bár egyiknek csak a koponyája jelenik meg szaggatott vonallal (23/a-b).

A feltárt sírok leletanyagában a 21/b sír réz alapú ötvözetből készült, aranyozott, karikára hajló pecekkel ellátott, csaknem azonos méretben készült kerek csatjait II. András (1205–1235) pénzérme kísértte. (11. kép 1–2) A kerek csattípus több példája ismert XII–XIII. századi templom körüli temetőkből,<sup>36</sup> legközelebb a mindössze 1200 m-re található a petermai temető 34. számú kőszerkezetes férfi sírjában volt hasonló, de kisebb méretű vascsat a medencén. Egy további pedig a felette elhelyezkedő, ugyancsak felnőtt személy részleges vázának medencéjén feküdt.<sup>37</sup> Ott, ezek – a temető egészét figyelembe véve – a XI. század középső része és a XII. század közepe, második fele közé datálhatók.<sup>38</sup> A 21/c sírből a le-

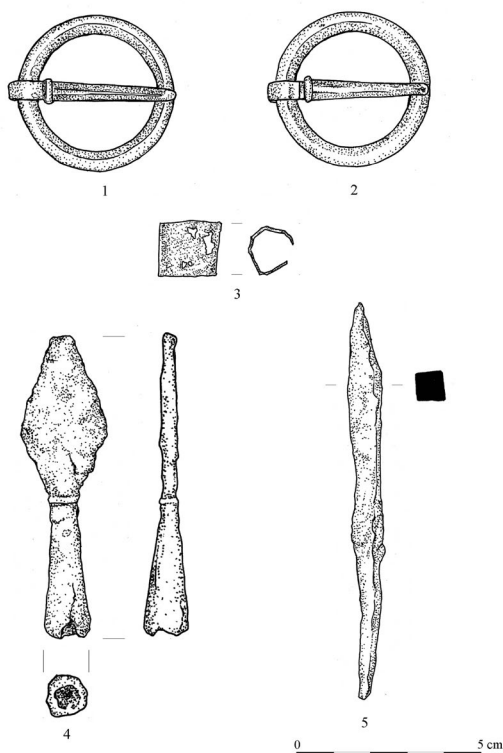
35 MNM R. A. I.2/1973.

36 Vargha 2013, 72.

37 Tóth 2017, 639, 643.

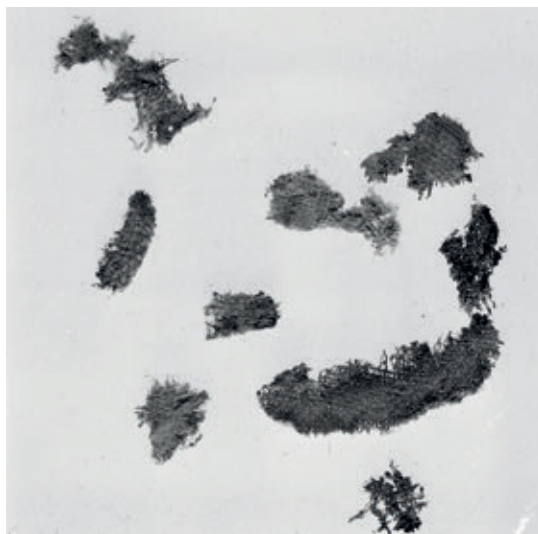
38 Tóth 2017, 641.; Tóth 2022, 128–129.

írás szerint egy Zsigmond-kori érme került elő, valószínűleg a csecsemő egyetlen mellékleteként. A 22. sír nyílcsúcsainak „sírba lőtt” helyzete bizonyára azok hegyükkel valamilyen mértékben a sír alja irányába mutató helyzetére utal. (11. kép 4–5) Hasonló jelenség lehetősége merült fel a gyöngyöspatai templom feltárása során is egy sírnál.<sup>39</sup> A nyílcsúcsok mellett Károly Róbert (1308–1342) 1328 előtt vert pénzérméje is kísérte az elhunytat, így – amennyiben a megfigyelés helytálló, s valóban az elhunyt sírjába lőtték azokat – a XIV. században már talán kissé szokatlan temetkezési szokásra mutathat. A sírok egyikéből előkerülő textilmaradványok itt is arra utalnak, hogy az épületek védettebb környezete jobban kedvezett a szerves anyagok fennmaradásának. (12. kép)



11. kép. A sírokból származó leletek rajza, 1–3: 21/b sír, 4–5: 22. sír

39 Szabó 1974, 73.; Szabó 1985, 22.



12. kép. A sírokból származó textilmaradványok (Forrás: Dobó István Vármúzeum)

A Déli kápolnában előkerült kőlapok közül a kutatás jelenlegi állása szerint a díszítetlen vagy egyszerű élszedett darabok alkalmazása a XII. század végén – XIII. század elején már megfigyelhető.<sup>40</sup> Az egyszerű keresztdíszes változat készítését Lóvei Pál legutóbb a XIII. század végére keltezte.<sup>41</sup> Az orrtagos kereszttel és vakmérmpárral díszített változat kifaragása pedig a XIV. század közepére tehető.<sup>42</sup> A feltárt sírok kronológiai helyzetét feltárási tapasztalatai alapján Nagy Árpád már meghatározta.<sup>43</sup> Beszámolója szerint a legidősebbek – amelyek így a XII–XIII. századra keltezhetők – az „1. sz. sírral megbolygatott” 21/a-b jelű temetkezések voltak. A XIII. századra helyezte az 1. számú (a rajzon C), a XIV. századra pedig a 2. számú (a rajzon B) sírkő „datált” – pénzzel keltezett – temetkezéseit, ezek egyértelműen azonosíthatók a 21/b és 22. sírokkal. Ugyanakkor „1. sz.” sír meghatározásával adós maradt. Az 1. számú sírkő alatt a 21/a-b váz volt, ezért az 1. sz. sír csak a D jelű fedlap alatti két temetkezés (23/a-b) egyikére vonat-

40 Lóvei 2010, 350.; Lóvei 2024.

41 Lóvei 2024.

42 Lóvei 2024.

43 MNM R. A. I.2/1973.

kozhat. Ha ez az elgondolás helytálló, akkor valamelyik sír megásása bolygathatta a 21/b személy csontjait, melynek bal felkarcsontja nem szerepel a rajzon, és a váz helyzete alapján az a D jelű sírkő alatt lehetett. Mivel ebből a sírból II. András érme is előkerült, ezért a Nagy leírásában szereplő XII–XIII. századi keltezés itt csak a XIII. századra vonatkozhat, így elképzelhető, hogy a 21/a sírt Nagy ennél is korábbinak határozta meg, ezért a XII. századba sorolta. Ennek a váznak az ábrázolása csak a combcsontok alsó végéig mutatja az anatómiai helyzetet, a lábszár-csontok helyénél pedig egy oda nem illő csont látható. Ez inkább egy combcsont-ra (?) hasonlíthat, viszont a 21/a sír oldalnézeti rajzán a váz hossza megközelítőleg ennek a végéig ér. Azt a feltételezést, hogy ez talán valóban egy másik személy (21/d) maradványa volt, alátámasztani látszik, hogy a Déli kápolnában összesen nyolc váz részei kerültek elő, ebből azonban csak hét azonosítható egyértelműen a rajzon, így ez lehet a nyolcadik. Mindennek alapján viszont az is következhetne, hogy a temetkezések sorát a gödör délkeleti részén elhelyezkedő temetkezések nyitották, s csak ezek megásása után történt az északkeleti részen elhelyezkedő, díszítetlen fedlap alatti egyik vagy mindkét személy eltemetése. Szélsőséges esetben – Nagy relatív kronológiáját figyelembe véve és amennyiben a fenti gondolatmenet helytálló – akár az sem zárható ki, hogy ha a 23/a és/vagy b sír bolygatta meg a 21/b vázat, akkor utóbbi helyen már fel is hagyhattak a temetkezésekkel, mikor a D jelű fedlap alatt temetkezni kezdtek. Vagyis az egyszerű, időben korábbra keltezhető kőlap alatti sírok fiatalabbak is lehetnek, mint az időben későbbi, de másodlagos helyen fekvő fedlap alatti vázak, vagy azok egy része, hiszen az is kérdés, hogy a 21/a-b és d vázak milyen összefüggésben lehettek a C fedlappal. Továbbá, hogy ennek másodlagos helyzete még valamelyik temetés során végrehajtott cselekményhez köthető-e, vagy egyéb bolygatás eredménye. Ugyanakkor a díszítetlen sírlap volt egyedül olyan helyzetben, hogy annak eredeti pozícióban történő megőrződését feltételezhessük még 1972-ben, ez nyilván a két keresztdíszes fedlap alatti részeket ért többszöri temetésre vagy egyszerűen csak a fedlapok mozgatására utalhat. A fent elmondottak természetesen jelenleg inkább csak felvetésként értékelhetők, hiszen a fedlapok másodlagos helyzete és a dokumentáció korlátozott információtartalma miatt számos további eshetőség is felmerülhet.

A monostor 2020–2021. évi feltárása során további három sírkő került elő, amelyek száma így megduplázódott.<sup>44</sup> A gótikus szentély középső részén egymás mellett megfigyelt S 172-es és 167-es számú, faragott sisakdíszes, eltérő nagyságú fedlapok azok hosszanti oldalaival közvetlenül egymás mellett helyezkedtek el úgy, hogy a rövidebb megközelítőleg arányosan a hosszabb középrészéhez került.<sup>45</sup> A fedlapok a téglapadlóval egy szinten, kissé megsüllyedt helyzetben voltak. A padló téglaborítása a 172-es oldalához teljes, a 167-es esetében soronként váltakozva fél vagy kisebb, és egész téglákkal csatlakozott. (13. kép)



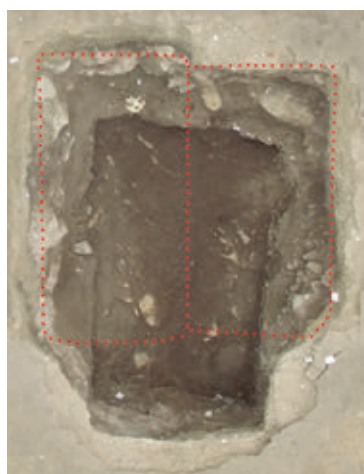
13. kép. Az S 172-es és 167-es sírfedlapok elhelyezkedése

(Forrás: Magyarságkutató Intézet)

44 Lővei 2024.

45 A jelenség leírása szerint „Mindkét fedlap Ny-Ki-i irányú, a K-i végük pont egy vonalban volt.” (Makoldi 2023.).

A fedlapok alatt a gödör nyugati irányban a 172-es kőnél nagyobb kiterjedésű volt, keleti oldalán pedig téglalap alakban kinyúlik alóla az S 261–262-es koporsós temetkezések megközelítőleg téglalap alakú, mélyebb gödrének a vége. (14. kép) A gödör felső részének szélein egy vastagabb, köves réteg helyezkedett el (S 195), ami az egyik, kb. 80 cm-es mélységű bontást ábrázoló részletfotó alapján úgy tűnik, hogy a keleti, kiugró részen egy szakaszon már nem volt megfigyelhető. (15. kép)



14. kép 1–2. A kibontott sírok és a sírgödör a fedlapok körvonalai



15. kép. Részletfotó a sír bontásáról (Forrás: Magyarságkutató Intézet)

A fedlapok és a sírok vonatkozásában a 172-es kő és a 261-es temetkezés, illetve a 167-es és a 262-es összetartozása került meghatározásra.<sup>46</sup> Rögtön szembeötlő, hogy a koporsós vázakat ebben a helyzetben nem fedték le teljesen a kövek, s erre csak a padló szintjéből magasabban kiemelkedő helyzetük esetén lett volna lehetőség, mert a gödör a keleti felén csak 110–130 cm szélességű volt, szemben a sírkövek méretéhez igazodó nyugati gödörrel. (14. kép 1–2) Utóbbi részben azonban in situ helyzetű temetkezések nem voltak meg-

46 Makoldi 2023.; Neparáczi et al. 2024, 3, 24.

figyelhetőek, itt került dokumentálásra az S 194-es „osszáríum”, egyéb csontok mellett 4 felnőtt személy koponyájával.<sup>47</sup> Ezek 15–20 cm-es mélységben jelentkeztek, alattuk, kb. 1 m mélyen újabb csonthalmaz került elő, a beszámoló alapján a „felső csont-réteg alatt gerincoszlop és egy bal medence feküdt in situ”<sup>48</sup> helyzetben. A gödörben a 261–262-es sír jelentkezési szintjénél kb. 40–50 cm-el magasabban másodlagos helyzetű koporsószegek, sarkantyú, övcsat és kerámiatöredékek voltak, egy további koponya pedig csaknem a 261-es számú váz szintjén, a koporsó szélétől 5–10 cm-re feküdt. (16. kép)



16. kép. A 261-es sír részletfotója és a bolygatott koponya  
(Forrás: Magyarságkutató Intézet)

47 Neparáczki et al. 2024, 23.

48 Makoldi 2023.

A templom szentélyének mellékoltárok közti része is természetesen több alkalommal szolgált temetkezés céljára.<sup>49</sup> Nem tudjuk, hogy a jelenségek metszetre bontása segíthetett volna-e az „osszárium” és a koporsós sírok relatív kronológiai helyzetének meghatározásában, amennyiben a kevert földben lehetett volna erre vonatkozó megfigyeléseket tenni. Más irányból megközelítve az időrend meghatározását, az egyes jelenségek között a 177-es réteg megőrizte a padlót borító téglák lenyomatát, s az a templom „nagy részében követhető volt, ott hiányzott, ahol (...) később sírok beásásaival roncsolták azt (pl.: S 164, 167, 172, 194, 261, 262)”.<sup>50</sup> Egy további jelenség is megelőzte a dokumentáció szerint a 172-es kőlap elhelyezését, ez pedig az annak három oldalán megfigyelhető 193-as számú beásás, „amely a 172-es fedlap Ny-i és K-i oldalán húzódott. D-i oldalon az S 19-hez tartozó, 4 téglából álló sor szakítja meg” a vonalát.<sup>51</sup> (17. kép) A feltáráson megfigyeltek szerint a „kronológia a következő: S 19 – téglapadló, alatta: S 22 – habarcságy, alatta: S 177 – habarcságy alatti lenyomat, alatta: S 175 – korai templomhoz tartozó, Árpád-kori humuszréteg, ami a S 269-cel megegyezik”.<sup>52</sup> Fentiek mellett a templom gótikus átépítését megelőző időszakának lehetőségére utaló adat is megtalálható a feltárási dokumentációban a 262-es sír és a 235-ös középkori réteg viszonya kapcsán. Utóbbi a „194-es osszárium bontása során, elsősorban annak ÉK-i sarkában jelentkező, sárga, homokos, enyhén szénfoltos, homogén réteg” volt, és „az osszárium üregénél túlnyúlva K–ÉK-i irányba folytatódik, azaz egy olyan réteg, ami a későbbi templom alá nyúlt”.<sup>53</sup> A bontást ábrázoló egyik fotó alapján ez a réteg részben a 262-es sír felett helyezkedett el. (17. kép) Bizonyára nem törhette át a gótikus templom padlóját egy olyan sír, ami felett a későbbi templom alá futó S 235-ös réteg volt, így valószínűleg inkább a padlót áttörő sírokra vonatkozó megfigyelést kell helyesnek elfogadnunk.

49 Makoldi 2023a.

50 Makoldi 2023.

51 Makoldi 2023.

52 Makoldi 2023.

53 Makoldi 2023.



17. kép. Az S 194-es „osszárium” és a 235-ös réteg részletfotója a 193-as és 195-ös rétegekkel (Forrás: Magyarságkutató Intézet)

A gótikus templom falához épült<sup>54</sup> mellékoltár-alapozásokat<sup>55</sup> is nyilván később alakították ki, utóbbiak keltezéséhez is adalék az északi alapozás alatt elhelyezkedő 311-es sír gödre és 450-es számú sír (18. kép). A 450-es Zsigmond király ezüst denárának felét is tartalmazta,<sup>56</sup> a váz természettudományos kormeghatározása pedig az alábbi időszakok százalékos arányban kifejezett valószínűségét jelezte: 1301–1329 (43,8%); 1341–1369 (29,3%); 1379–1396 (22,3%).<sup>57</sup> Vagyis az alap kialakítása az érme alapján a XIV. század utolsó éveitől nem történhetett meg.

54 Makoldi 2022.

55 Buzás 2024a.

56 Novák 2025.

57 Neparáczki et al. 2024, 4, Tab. 1.



18. kép. Keleti végén az alapozás alá nyúló 311. sír és a 450. sír helye

A templom építéstörténetét tekintve a hajó hosszanti falaihoz épített mellékoltár-alapozásokat követhette a téglapadló kialakítása, melyet – ahogy a dokumentációban olvasható – a sírok megásásakor roncsoltak. Ez azonban még nem adja meg a templomépület keleti felének XIV. századi<sup>58</sup> vagy a XIV. század második felében – XV. század elején<sup>59</sup> feltételezett – átépítését követően megásott sírok kronológiai helyzetét, melyre a monostor használatának az érmék alapján a XVI. század középső<sup>60</sup> vagy a XVII. század első harmadáig<sup>61</sup> feltételezett két évszázada alatt számos lehetőség kínálkozhatott. A 261–262-es temetkezések természet tudományos kormeghatározása legnagyobb valószínűséggel a XIII. század utolsó harmadát – XIV. század elejét, kisebb eshetőséggel pedig az 1370-es éveket jelölte meg.<sup>62</sup> A sírokat a feltárásvezető a XIV. századra keltezte.<sup>63</sup> A 167-es és 172-es

58 Makoldi 2021.

59 Buzás 2024, 7.

60 Novák 2024, 21.

61 Neparáczki et al. 2024, 19.

62 Neparáczki et al. 2024, 4, Tab. 1.

63 Makoldi 2023a.

számú fedlapok művészettörténeti értékelése pedig a XIV. század középső részét valószínűsítette.<sup>64</sup> Amennyiben a mellékoltárok kialakítása után történtek a temetkezések, akkor ezek terminus post quem dátuma a 450. sír alapján a XIV. század vége elé nem helyezhető. A vázak természettudományos kormeghatározása és a sírkövek tipokronológiai elemzése során valószínűsített időpontoknál azonban lényegesen nagyobb különbség is megfogalmazódott közöttük, egyben annak magyarázatát is adva. A feltárásvezető felvetése szerint a fedlapok „félkészek, se sírfelirat rajtuk, se a turul nincs úgy kifaragva, se a korona a sisakon [...] ez azért volt, mert valószínűleg a fedlapok későbbiek két-háromszáz évvel, mint a benne talált halottak, és már nem tudták név szerint, hogy kik, csak azt, hogy Abák”.<sup>65</sup> Így a sírok XIV. századi datálása<sup>66</sup> alapján a sírkövek a XVI–XVII. századra lennének helyezhetőek.

Ahogy a jelenségek rétegtani helyzeténél a leírás rögzítette, az S 19-es téglapadló alatti S 22-es habarcságyat áttörték a későbbi sírok, fedlapok és az „osszáríum”. Ahogy említettem a megmaradt padlóféglák illeszkedtek a sírkövek hosszanti oldalaihoz, s lenyomatuk azok nyugati végénél is megfigyelhető volt, részben hiányoztak viszont a keleti részen, ahol jól kirajzolódott a habarcságyat áttörő 261–262-es sírgödör beásásának a széle, felette pedig a föld tömörödése nyomán a padlószint megsüllyedt. Fentiek alapján úgy gondolom, hogy nem zárhatjuk ki azt a lehetőséget, hogy valójában a két koporsós sír volt az itt elhelyezkedő temetkezések legfiatalabbja, s ezek kiásása során bolygatták meg a 194-es számú, „osszáríum”-ként azonosított jelenséget, melyet – s az ott eltemetettek vagy azok egy részét – eredetileg borított a 167-es és 172-es számú sírkő. Talán ekkor termelték ki részben a nagyobb gödör eredeti keleti szélénél lévő „réteg” köveit is. Ennek a bolygatásnak a nyoma lehet a 261-es sír végében talált koponya is, s ahogy említettem, a gödör nyugaton nagyobb mérete is ezt a lehetőséget támaszthatja alá. Ettől függetlenül természetesen a huszita harcok során is temethettek ide,<sup>67</sup> hiszen bizonyára összetett, több lépcsőből álló fo-

64 Buzás 2024a.; Lővei 2024.

65 Makoldi 2023a.

66 Makoldi 2023a.

67 Makoldi 2022a.; 2023a.

lyamat lehetett a fedlapos temetkezések története ebben az esetben is, mint azt az esetenként a rendelkezésünkre álló adatokból rekonstruálni tudjuk.

A harmadik, leginkább kidolgozott S 8-as számú fedlap esetében volt egyedül megfigyelhető a sírgödör falazott kialakítása, a helyszíni megfigyelés szerint „ÉNy-i részén kőkeret (egyenesen hornyolt, gótikus boltozat), DNy-on (négy-szögletes<sup>68</sup> – H.C.) kváderek, DK-en egy nagyobb kőlap, alatta (négy-szögletes<sup>69</sup> – H.C.) kváderekkel volt alátámasztva”.<sup>70</sup> A téglalap alakú nagyobb kőlapot valószínűleg utólagosan építették hozzá.<sup>71</sup> A „sírkamra alján (...) kőpadló” volt megfigyelhető, melybe egy osszarium mélyedt.<sup>72</sup> Keleti végében téglapadló került kibontásra,<sup>73</sup> ez a kő keleti oldalán egész, délkeleti sarkánál – a kőlap mellett – egyetlen féltéglából állt. A faragott fedlap a déli oldalán elhelyezkedő téglalap alakú kőnél és a padló tégláinál is kissé mélyebben feküdt. (19. kép 1) A gödör falazott oldalának kialakítása a fotók alapján tanulmányozható. (19. kép 2)



19. kép 1–2. Az S 8-as fedlap a kiemelés előtt és a gödör oldalának fotója  
(Forrás: Magyarságkutató Intézet)

68 Neparáczi et al. 2024, 19.

69 Neparáczi et al. 2024, 19.

70 Makoldi 2022.; Neparáczi et al. 2024, 19.

71 Neparáczi et al. 2024, 19.

72 Makoldi 2022.

73 Makoldi 2022.; Neparáczi et al. 2024, 19.

Természetesen ebbe a sírba is többször temetkeztek a monostor fennállása során. A sír felső, kb. 60–70 cm-es mélységéig legalább 9 személy bolygatott maradványai kerültek elő. Alattuk helyezkedett el az S 47-es, majd kb. 20 cm-rel mélyebben az S 46-os számú váz. Kb. 90 cm mélyen volt az S 57-es, 100 cm-re pedig az S 56-os váz. Felettük ugyancsak több személy bolygatott helyzetű maradványait tartalmazó „réteg” került kibontásra, az S 56 felett legalább 4, míg az 57-nél magasabban legalább 3 személy maradványai. Körülbelül 90–100 cm mélyen került elő az S 58-as osszarium, és körülbelül 110 cm mélyen az S 60-as csontkamra, amelynek alja hozzávetőleg 140 cm-en volt.<sup>74</sup>

A fedlap régészeti datálása a XV. századot jelölte meg, köriratán az 1401, 1405 vagy 1450-es dátumot valószínűsítve,<sup>75</sup> míg Lővei Pál az évszámot 1390-ben határozta meg.<sup>76</sup> Lővei azt is kiemelte, hogy a felirat arra vonatkozóan nem tartalmaz adatot, hogy ez a halálozás dátuma lenne, így inkább a sírkő készítési idejére mutathat.<sup>77</sup> A fedlappal összefüggésbe hozott S 56–57-es<sup>78</sup> számú vázak közül az 57-es régészeti keltezése a XV–XVI. században jelölte meg az illető eltemetésének idejét,<sup>79</sup> természettudományos kormeghatározása pedig 79%-os valószínűséggel az 1279–1303, 16,4%-os eséllyel az 1368–1379 közti időszakot.<sup>80</sup> Ebben az esetben tehát felirata alapján a kőlappal a XIV. század utolsó évtizede előtt valószínűleg nem boríthatták a sírt, ugyanakkor az 56–57-es vázak alatt két osszarium is megfigyelhető volt, felettük pedig a 46–47-es vázakon felül további személyekhez tartozó, rendszertelenül fekvő csontok, melyek a sír több alkalommal történő használatának bizonyítékai.

A monostor templomában található kő fedlappos sírok esetén tehát egyedül az S 8-as fedlappal borított sírnál figyelhető meg a falazott sírépítmény. Ennek hiánya a többi esetben talán a bolygatással magyarázható, mivel statikai szempontból a fedlapok megtartásához elengedhetetlen volt legalább a sírgödör pereménél

74 Dudás-Boda 2024.

75 Makoldi 2022.; Makoldi 2023a.; Neparáczi et al. 2024, 19.

76 Lővei 2024.

77 Lővei 2024.

78 Makoldi 2022.; Neparáczi et al. 2024, 19–20.

79 Neparáczi et al. 2024, 20.

80 Neparáczi et al. 2024, 4, Tab. 1.

valamilyen tartószerkezet kialakítása. Kövekből készült kamra ugyanakkor feltehetően nem minden esetben készült, a szentélyben egymás mellett feltárt fedlappos sírok esetében talán csak a gödör peremén volt a sírköveknek keret.

Összességében úgy tűnik, hogy a monostorban a XIII. század elejét megelőzően még nem egy nagyméretű kőlapot használtak a sírok fedésére, legalábbis a korai templom esetében nincsenek biztos adataink erre vonatkozóan. A gótikus átépítést követően azonban már alkalmazhattak nagyméretű faragott kőlapokat a templom szentélye és a Déli kápolna területén, utóbbiban talán kissé korábban. Ugyanakkor meg kell jegyezni, hogy a Déli kápolna fala gyakorlatilag „ráépült” az S 369-es számú, nyugat–keleti tájolású, egybefüggő, megfigyelhető részlete alapján legalább 120 cm hosszú sírkőre.<sup>81</sup> Részleges földben maradása sajnos nem segít egykori funkciójának megállapításában, vagy legalább a lehetőségek egy részének kizárásában: sírfedlap volt-e, vagy valamely sír hosszanti oldalának keretét alkothatta? Egy másik, nyújtott trapéz alakú, díszítetlen kőlap másodlagos helyzetben, a Déli kápolna keleti fala mellett feküdt. (20. kép)

A kápolna kapcsán meg kell említeni Aba Sámuel sírhelyének kérdését, hiszen érintettségével itt is számolt a kutatás. Buzás Gergely annak lehetőségét vetette fel, hogy a korai templomhoz csatlakozó kisebb kápolna elbontása után, az alapító uralkodó maradványait rejtő sírt ide, a Déli kápolnába helyezték át.<sup>82</sup> A nagyobb méretű, keresztdíszes sírfedlapot Makoldi Miklós előbb Aba Amádé,<sup>83</sup> majd Aba Sámuel személyéhez kapcsolta.<sup>84</sup> A kérdés megnyugtató tisztázásához egyelőre nem sikerült közelebb jutni.

---

81 Makoldi 2023.

82 Buzás 2024, 7.

83 Makoldi 2021.

84 Makoldi 2023a.



20. kép. A 292-es fedlap és a 369-es sírkő (Forrás: Magyarságkutató Intézet)

Az épületeken kívül feltárt sírok értékelésének is gátat szab az információhiány okozta nehézség. Mind pontos számuk, mint elhelyezkedésük meghatározása problémás. Közöttük legalább egy esetben egymásra temetkezés, több alkalommal pedig korabeli vagy a temető felhagyását követő bolygatás egyértelmű nyomai voltak megfigyelhetők. Több kőszerkezetes sír mellett természetesen egyszerű aknasírokba is temetkeztek. A vázak helyzetét tekintve egyik vagy másik alkar hastájéki fektetésén felül talán az elhunyt lábcsonthainak békapózban megfigyelt helyzete miatt került megörökítésre fotón az 5. számú sír, melyben egy karperec is volt. A további lelettípusok között egy S végű karikából és gömbös végű túból álló ékszerkombináció külön is feljegyzésre került. A feltárás során bizonyára számolhatunk további településre jellemző leletek előkerülésével, az épületmaradványok mellett pedig másodlagos helyzetben román és gótikus faragott kövek is dokumentálásra kerültek.<sup>85</sup>

## A 2006–2011 között végzett kutatás

Nagy Árpád feltárását követően a Bolt-tető egyes részein változó intenzitással folyt a régészeti kutatás. 1974 májusában Fodor László, az 1970-es évek közelebről ismeretlen időszakában Kozári József, 1979–1980-ban pedig ismét Fodor végzett leletmentést, illetve régészeti megfigyelést.<sup>86</sup> A tervszerű kutatás folytatására azonban csak évtizedekkel később, 2006 augusztusában, a Grócz Zsolt által életre hívott *Aba Sámuel Kulturális Alapítvány*<sup>87</sup> kezdeményezésére került sor. A kutatás célja a korábbi ásatások hitelesítése és a lelőhely további részeinek feltárása volt. A munkában Besze Tibor vezetésével az Eszterházy Károly Főiskola történelem szakos hallgatói vettek részt, Fodor László szakmai irányítása mellett.<sup>88</sup> A 2011-ig feltárt terület meghatározásakor jóval könnyebb helyzetben vagyunk, hiszen az nagyrészt változatlan formában volt még megfigyelhető a 2020-ban meginduló kutatások során. Ennek alapján ismert, hogy részben feltárásra került a rotun-

85 MNM R. A. I.2/1973.

86 Horváth 2024.

87 Grócz 2024.

88 Fodor 2010, 231.; Horváth 2024.

da, a hozzá csatlakozó folyosó keleti részével, a déli irányból kapcsolódó helyiség a pincekürtővel és a korai templomhoz keleti irányból csatlakozó téglalap alakú kápolna északi fele. Kutatást folytattak a folyosó és a kápolna északi fala között elhelyezkedő beépítetlen részen, valamint a rotunda és a folyosó északi fala mellett. (2. kép) Mivel az ekkor feltárt épületmaradványok további jelentős részei kerültek elő a 2020–2021. évi feltárás során, amelyek vizsgálata a monostor egészének értelmezése szempontjából elengedhetetlen, s ezek többségében<sup>89</sup> a helyszínen ma is megtekinthetők, szemben a jellegükből fakadóan in situ helyzetükből kimozdított sírokkal, ezért most elsősorban utóbbiak képezik a szakasz tárgyát.

A feltárás rekonstruálása során sajnos itt is jelentős nehézséget okozott a részletes dokumentáció hiánya, illetve az elkészült összesítő térkép pontatlansága.<sup>90</sup> Bővebb szöveges leírás egyedül a 2011. évi feltárásról áll rendelkezésre, azonban ott sem a jelenségek, hanem a feltárás három napjának naplóban rögzített összefoglalása.<sup>91</sup> A kutatás során készült sír- vagy objektumrajzok a hatósági és a közgyűjteményi adattárakból is hiányoznak, annak ellenére, hogy a 2006. évi feltárás pillanatait megörökítő egyik fotón látható a 2. sír rajzolásának folyamata és erre utaló részlet a 2007. évi feltárást ábrázoló fotókon is felfedezhető. Előkerülésük így talán még remélhető. Az 1972. évi kutatáson tapasztaltakhoz hasonlóan azonban a dokumentációk adatai egymáshoz képest itt is tartalmaznak ellentmondásokat. Ugyanakkor váratlan segítségként bukkantak fel a feltáráson résztvevő főiskolai hallgatók által készített fényképfelvételek, melyeken a feltárás részletei láthatók. Gyakorlatilag ezek segítségével vált lehetővé a kutatás folyamatának rekonstrukciója.<sup>92</sup>

89 A templom nyugati részének állagmegóvására nem került sor a 2020–2021. évi feltárást követően, ezért az épített örökségi elemek védelme érdekében 2023. év végén előbb ideiglenes téliesítésre, majd 2024 novemberében visszatemetésre került sor.

90 Makoldi 2022.

91 DIV R.A. 1563-2013.

92 A fotók használatáért Giber Mihály, Marschall Máté, Pap Gergely és Pláner Lajos, további fotók és dokumentációk eléréséért Szuromi Rita és Tanyi Sándor segítségét szeretném megköszönni.

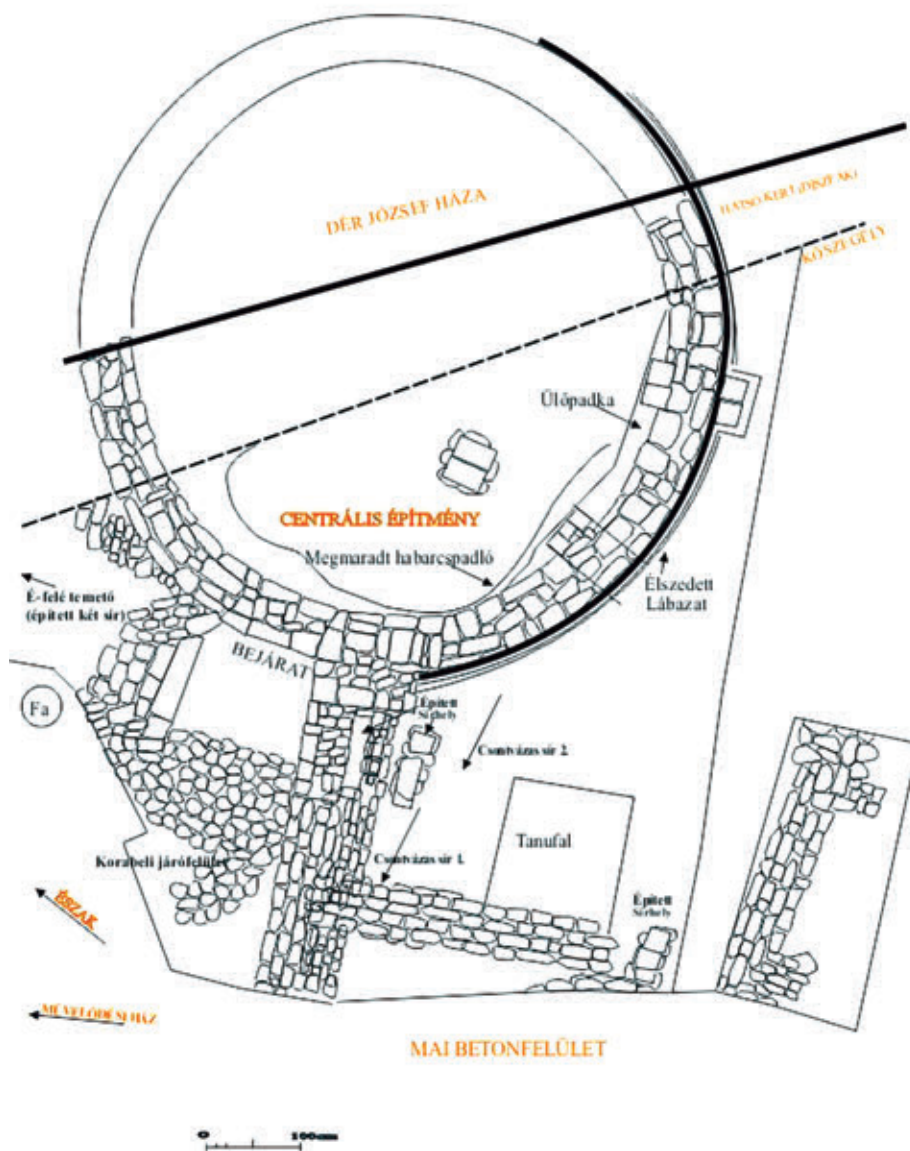
Az összefoglaló jelentés szerint 2006–2011 között 14 sírt tártak fel, ezek közül azonban 5 már ezt megelőzően kibontásra került.<sup>93</sup> A fényképek alapján viszont legkevesebb 18 temetkezés azonosítható, melyek sorát egy osszarium egészíti ki. Ha az említett jelentés az ekkor *in situ* felfedezett sírok számát adja csak meg, akkor ez magyarázat lehet arra, miért csupán 14 sírről szól a tudósítás. Az említett fotók nem csupán a munka folyamatának rekonstruálását, a sírok leírását tették lehetővé, de segítségével sikerült a 2006–2025 között a művelődési házban tárolt csontvázak jelentős részét is visszaazonosítani.

A valószínűleg 2006 augusztus második hetében kezdődő ásatáson a temetkezések bontása a körtemplomhoz vezető folyosó és a rotunda környezetében kezdődött, majd a későbbiekben főként déli irányban haladt tovább. Ekkor ismét előkerült a minden bizonnyal már 1972-ben is részben kibontott két kőkeretes és -fedlapos temetkezés a kerektemplom északnyugati oldalán, ezekben azonban ekkor már csupán néhány csont volt. Teljesen nem is voltak feltárhatóak, hiszen keleti részük Dér József telkére nyúlt át. A rotunda és a folyosó déli oldalán egy kőszerkezetes és két „egyszerű vegyes kővel körbeszegélyezett”, nyugat–keleti tájolású, melléklet nélküli sírt találtak. Egy osszarium pedig az összesítő rajz alapján a rotunda bejáratának déli oldalán lévő folyosófal vonalában volt. Feltételezhetően egy további bolygatott sír is ekkor került elő, ami az ásatáson 2006. augusztus 16-án készült fényképek alapján, a bontási munkák rétegtani helyzetét tekintve az elsőként megtalált temetkezés lehetett. Számot azonban nem kapott, és az összesítő térképen sem ábrázolták, ezért lehetséges, hogy erősen bolygatott és/vagy hiányos váz lehetett. Dokumentálták viszont a rotunda előtti kövekből kirakott járósínt, amely a megfigyelés szerint a körtemplom előtti XI–XII. századi<sup>94</sup> „eredeti járófelületet [...] jelenti”<sup>95</sup> Feltehetően már ekkor rábukkantak a folyosó déli falának belső oldalán – az ott található pillérrel párhuzamosan elhelyezkedő – sír keleti végére is. (21. kép)

93 DIV R.A. 1563-2013.

94 DIV R.A. 1563-2013.

95 DIV R.A. 1563-2013.



21. kép. A 2006. évi feltárás összesítő térképe (Forrás: Fodor László)

2007. július 12–22. között déli–délnyugati irányban terjesztették ki a munkát, elérve a művelődési ház előtti betonplató területét is, azt mintegy 12×4 m-es részen megbontva.<sup>96</sup> Ennek során kibontásra került az előző évben már megtalált pincekürtő további részlete. A rotunda folyosójától délre és a temetkezési kápolnától északra pedig – a 2006. évi tanúfal elbontásával – három kőszerkezetes és két aknasírt dokumentáltak,<sup>97</sup> illetve további sírok is kerültek elő. Nagyrészt feltárták a kápolna hossz tengelyében elhelyezkedő kőszerkezetes sírt is, mely ekkor már ábrázolásra került az összesítő térképen, ugyanakkor a folyosó és a kápolna között elhelyezkedő sírok nem. 2008-ban – a korábbi évek dokumentációs hiányosságai miatt – bontómunkára nem került sor, a feltárt rész állagvédelmi munkálatait és geofizikai kutatást végeztek, illetve az előkerült leletek is összegyűjtésre kerültek.<sup>98</sup> A munka 2011. június 25–27. között folytatódott, Fodor László és Lovász Emese vezetésével, a művelődési ház előtt futó műút és a rotunda fölé épített védőtető között mintegy 12–15 m<sup>2</sup>-es, téglalap alakú terület kutatásával.

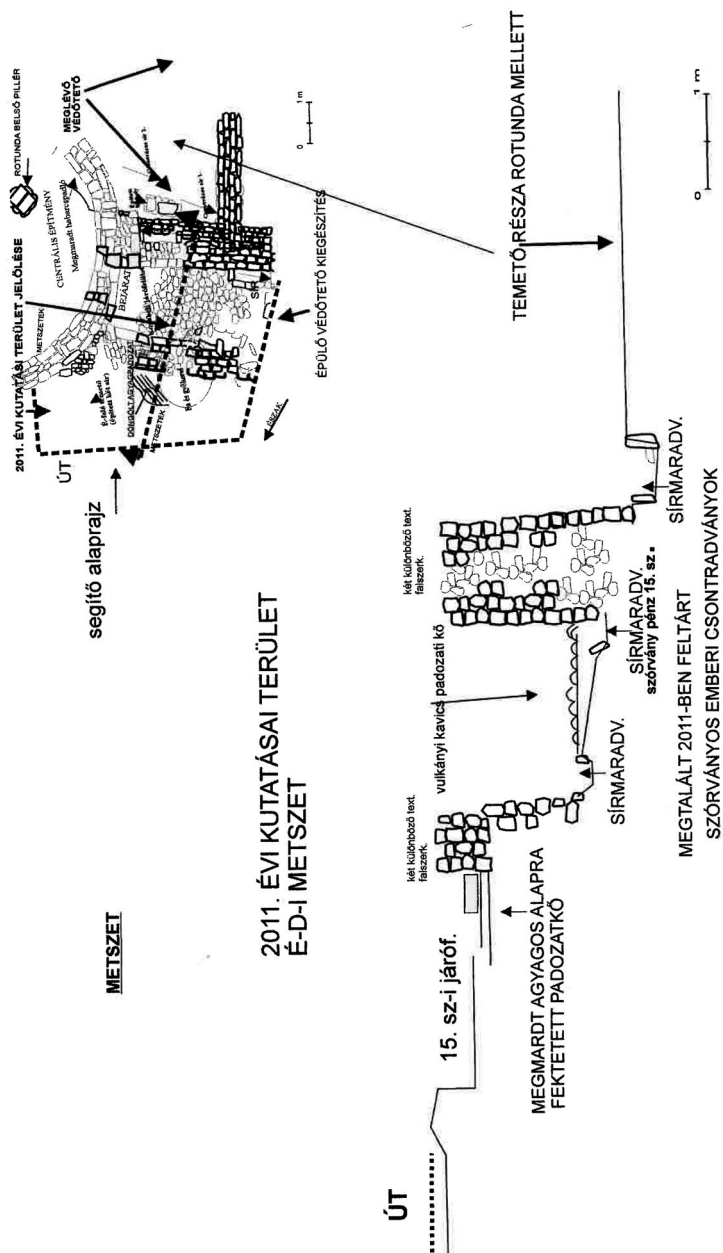
Feltárták a rotunda előtti köves járósínt egy további részletét, az azt északi irányból határoló fal 5 m-es szakaszával együtt. „Közvetlenül a fal belső, azaz D-i oldalánál” előkerült egy emberi csontokból álló osszárium. Újra kitisztították a rotunda bejáratától északi irányban elhelyezkedő – már 2006-ban megtalált – két kőszerkezetes sír szelvénybe nyúló részét. Megfigyelték azt is, hogy síroktól nyugatra, a rotunda bejáratához vezető folyosó falának északi oldalán megtalált döngölt járósínt felülregezte a temető itt elhelyezkedő sírjait.<sup>99</sup> (22. kép)

96 A közhiteles nyilvántartás adata, lelőhelyazonosító: 48717. Elérés: 2023. szeptember 22.

97 Buzás 2017, 10, 2. kép; DIV R.A. 1563-2013.

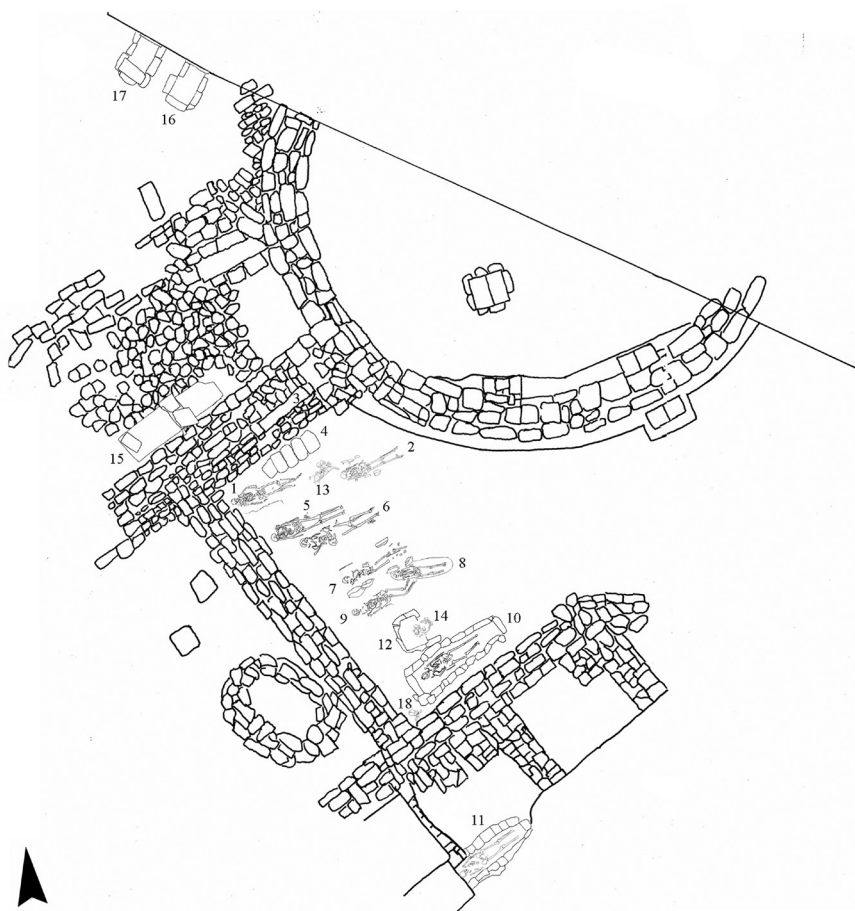
98 DIV R.A. 1563-2013.; KÖH 400/0003/006/2008.

99 DIV R.A. 1563-2013.



22. kép. A 2011. évi feltárás térképe (Forrás: Fodor László)

Az épületeken kívül feltárt sírok döntő többsége a rotundához vezető folyosó és a kápolna között került elő, adataim szerint legkevesebb 16 sírt bontottak ki, amihez a kerektemplom északnyugati részén csatlakozik még kettő. (23. kép)



23. kép. A 2006–2011. évi feltárás (Fodor 2006. évi alaptérképnek felhasználásával rekonstruált térképe)

A temetkezési szokások közül a sírok tájolása megközelítő pontossággal volt csak meghatározható. Két esetben volt pontosabb a nyugat–keleti irányhoz igazodó tájolás, a többség ettől dél felé tért el, ami a lelőhely egészen megfigyel-

hető jellegzetesség, szemben a Mátraalja megelőző, késő avar korának északi irányban eltérő<sup>100</sup> temetkezéseivel. Legnagyobb mértékben a rotundától északnyugatra található két kőszerkezetes sír tájolásában volt megfigyelhető déli irányú eltérés. A falak mentén megásott sírok láthatóan igazodtak az épületek vonalvezetéséhez. (24. kép)



24. kép. A feltárás részlete (Fotó: Marschall Máté)

Több esetben megfigyelhető volt kőkeret és kő fedlapok alkalmazása. Ugyanakkor míg a teljes keretet és fedlapokat masszív kvádrekövek alkották

100 Tóth 2024.

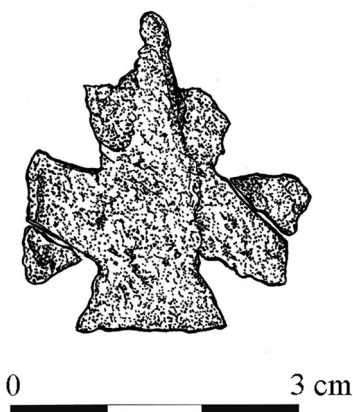
a rotunda északnyugati oldalán, addig a folyosótól délre már kevésbé szabályos kövekből építették ezeket, s esetenként talán nem is teljes kőszerkezet készült. A kápolna északi oldala mellett feltárt két sír közül az egyik vegyesen, élén és lapján álló, a másik megmaradt részén csak lapján elhelyezkedő, habarccsal kötött kövekből állt. Ez utóbbi fajta keretkialakítás kevésbé volt jellemző a monostorban, megfigyelhetően az épületeken belül koncentráálódtak ezek a sírok, és ilyen keretet készítettek a kápolnában feltárt sír esetén is. A kutatás során nagyobb mennyiségű vasszeg került elő, de koporsóra utaló famaradványt vagy annak bomlása okozta elszíneződést nem lehetett megfigyelni, legalábbis adat nem maradt fenn a koporsókról. Ugyanakkor több sírban a koponya oldalt fekvő helyzete vagy a lábfejek csontjainak elmozdulása utalhat koporsós temetkezésre. A sírgödrök valószínűleg nem voltak megfigyelhetők, aljukat gyakorta a sziklafelszín alkotta, sőt esetenként bele is vájták ezeket abba. A vázak hanyatt fekvő, nyújtott helyzete mellett ritkán alkalmazott eljárás volt egyik vagy mindkét alkar hastájékra fektetése. Egy esetben a lábak voltak térdben behajlított helyzetben a jobb oldalon, míg egy másik sírban enyhén balra fordítva.

Mivel a rotunda folyosója és a kisebb kápolna között elhelyezkedő terület már valamekkora részben 1972-ben is feltárássra került, ezért sajnos nem tudjuk pontosan, hogy a 2006-ban kezdett feltáráson megfigyelt sírok mekkora részét bolygathatták meg az 1970-es években, s a korábban kibontott és felszedett sírok milyen szuperpozíciókat rajzolnának ki a 2006-tól feltárt temetkezésekkel. A temetőrész használatának intenzitására így nehéz következtetni, annyi azonban talán megengedhető, hogy az épületeken kívüli temetőnek ezen a részén feltehetően alacsonyabb lehetett az egymásra temetkezések aránya, mint az a kisebb kápolnától déli irányban a 2021. évi feltáráson dokumentálható volt.

A sírok többsége nem tartalmazott maradandó anyagú mellékletet. A feltárással vezérlelete alighanem az egyik sírban a koponya maradványa mellett előkerült ezüstalapú ötvözetből készült egyszerű mellkereszt.<sup>101</sup> (25. kép) Az 1–2. sírből és a 3. számú osszáriumból réz alapú ötvözetből készült tárgyak kerülhettek elő, ezekre azonban már csupán fémmorzsálékok utaltak. Fodor László

101 DIV R.A. 1563-2013.

fotón mutatott be 3 db S végű karikát az 1971–2008. évi ásatás leletei közül.<sup>102</sup> Három pénzérme szórványként került elő, 1 db XII. és 2 db XV. századi, egy negyedik pedig, amely az 1–2. vagy a 4. sír földjéből származik, a helyszíni meghatározás szerint egy XII–XIII. századi veret volt.<sup>103</sup> Amennyire a rendelkezésre álló adatokból meg lehet ítélni, úgy tűnik, hogy mellékletekkel főként a feltárt temetőrész északi felében temetkeztek. A feltárás további leletei között érdemes megemlíteni egy nürnbergi típusú könyvveretet és a kerámialeletek között külön érdekesség a cserépbogrács töredékek nagyobb száma.



25. kép. Ezüst alapú ötvözetből készült kereszt a temetőből

A templom körüli temetőrész mellett két esetben kerültek elő sírok az épületeken belül. Egy sír volt a rotunda bejáratához vezető folyosó területén, a déli fal belső oldalán, az ottani pillérrel párhuzamosan. Ennek keleti vége már 2006-ban előbukkanhatott, a 2011. évi feltárás térképe pedig a teljes sírt ábrázolja. Ennek ellenére a sírt nem bontották ki és szedték fel a vázakat, erre csak 2020-ban került sor. Az azonban nem zárható ki, hogy részben beleástak, mert mindhárom sírban nyugvó váz koponyája sérült volt a 2020-as bontáskor. A rotundához vezető folyosót borító kövek a sír fedlapjainál megfigyelhetően magasabb szinten

102 Fodor 2008.

103 DIV R.A. 1563-2013.

helyezkedtek el, ugyanakkor valószínűleg mégsem rétegezték azt felül, legalábbis 2006-ban már nem, hiszen a fennmaradt fényképfelvételek alapján a sír felett a folyosó kőborítása hiányzott. (26. kép) Ennek többféle oka lehetett, a vázak természettudományos kormeghatározása talán ennek eldöntésében is segíthet majd. Az azonban a pillérrel párhuzamos helyzete miatt valószínűleg jogosan feltételezhető, hogy a folyosó és a pillér már létezett, mikor a sírt megásták.



26. kép. A folyosó területén elhelyezkedő sír keleti vége (Fotó: Giber Mihály)

Az épületeken belül található másik temetkezés a korai templomhoz keleti irányból csatlakozó téglalap alakú kápolnában került elő, és a feltáráson a 11-es számot kapta. Az épület északi falát már 2006-ban megtalálták, majd a következő évben déli irányba haladva feltárták annak megközelítőleg felét. A szelvényt a kápolnabelsőben egészen a sziklafelszínig mélyítették, így elbontották a kápolna eredeti meszes járószintjét, ami 2020-ban annak déli részén még megfigyelhető volt.<sup>104</sup> Csaknem teljes egészében feltárták a kápolna középtengelyében elhelyezkedő, délnyugat-északkeleti tájolású, kőkeretes, kőlapokkal

104 Makoldi 2022.

fedett sírt, a keret déli oldalának kisebb részlete maradt csak a szelvényfal alatt. A sziklafelszínig mélyedő sírt habarccsal kötött, döntően lapjára fektetett, rövidebb oldalain és északi oldalának nyugati végén egy-egy élére állított kövekből készült keret övezte. Fedlapjai a 2007. évi fotókon a sír mellé helyezve láthatók, talán eredeti sorrendjükben és fekvésük szerint, így döntően bizonyára nyugat-keleti irányban elhelyezkedve fedték azt. A kibontott váz hanyatt fekvő, nyújtott helyzetben, kissé feltámasztott koponyával feküdt. Az eltemetett személy archeogenetikai vizsgálata már 2021-ben tervezett volt,<sup>105</sup> de végül csak 2024-ben sikerült maradványait azonosítani a művelődési házban.<sup>106</sup> (27. kép) Így természettudományos kormeghatározásával kiegészülve jelenleg is zajlanak ezek a vizsgálatok.<sup>107</sup> A sírban Tóth Gábor meghatározása szerint 22–25 éves korában elhunyt, europid, nordikus típusú, 177 cm magas férfi váza volt.<sup>108</sup>



27. kép. A 11/2007. sír részlete és a koponya a művelődési házban  
2024. november 21-én

105 Neparáczki et al. 2024, 17.

106 Horváth 2024a.

107 Horváth 2025.

108 Tóth Gábor (SEK) meghatározását ez úton is köszönöm.



28. kép. A temetkezési kápolna, 1: 11/2007. sír, 2: oltáralapozás, 3: a kápolna járósintje, 4: a sír kökerete felett húzódó falszakasz, 5: a kápolna közép részén elhelyezkedő „alapfal”, 6: a korai templom apszisa, 7: alapozás

A sír nyugati részén – részben a sír felett – egy szögletes oltáralapozás helyezkedett el (S 32).<sup>109</sup> (28. kép) Kökeretének északi oldalát pedig a keret belső széléig futóan felülrétegezte egy falmaradvány, ami a kápolna falának északi oldalától indult. Emiatt a keret északi szélére a fal megépítését követően már nem lehetett volna fedlapot fektetni. Hitelesítő feltárás tisztázhatja, hogy hasonló falszakasz a sír déli oldalán is megtalálható-e, vagy a gótikus átépítés során létrehozott S 5-ös számú alapozáshoz kapcsolódóan került sor a kialakításra. Utóbbi esetben nem zárható ki, hogy ekkor részben megbolygatták a sírt, hiszen feltételezve a sírt borító kő fedlapok meglétét, a nyugati elemet el kellett távolítani a falszakasz kialakítása miatt. (29. kép)

109 Buzás 2024, 6.



29. kép. A sír kőkeretét felülrétegző falszakasz

A kápolnában egy másik, ugyancsak megközelítőleg északnyugat–délkeleti irányú falszakasz helyezkedett el a középső pillértől keleti irányban, melyet az épület meszes járósíntje felülrétegezett. Ez lehetett a kápolna keleti szakaszát leválasztó alapfal, amely felett egy lépcső vagy szentélykorlát emelkedhetett.<sup>110</sup> További kutatás erősítheti meg, hogy az a 2021. évi összesítő rajzon (30. kép) ábrázolt módon a középen lévő belső pillérhez fut-e, vagy a fotó (28. kép) és a 2007. évi felszínrajz alapján a pillér keleti oldala mellett a kápolna hosszanti falához csatlakozik. Mivel az említett meszes járósínt felülrétegzzi, ezért az bizonyára a kápolna részbeni átépítésének a bizonyítéka.

Ahogy a Déli kápolna kapcsán már említettem, az épület egykori funkciójával kapcsolatban felmerült annak lehetősége, hogy Aba Sámuel sírjának helye lehetett.<sup>111</sup> Másrésztől megfogalmazódott annak gondolata is, hogy az Aba

<sup>110</sup> Buzás 2024a.

<sup>111</sup> Buzás 2024, 6–7.

család egyik fontos, 1060–1240 között eltemetett tagjával, vagy a monostor egyik apátjával lenne azonosítható az itt végső nyugalomra helyezett személy.<sup>112</sup> Az említett természettudományos vizsgálatok eredményei ebben a kérdésben is előre vihetnek majd, rávilágítva talán arra is, hogy a XI. század középső részén, második felében felépült kápolna használatának időtartama alatt mikor került eltemetésre az illető.

A kérdéses váz csontjain nem voltak megfigyelhetők traumára utaló jelek,<sup>113</sup> így az írott források által ránk hagyományozott Aba Sámuel erőszakos halálára utaló nyomok.<sup>114</sup>

Végül ki kell térni egy, a sírok és az épületek viszonyát illető kérdésre, ami a monostor egészének értékelésére is kihatással bír. Azért is lényeges ez, mert a monostor építéstörténetének meghatározása során rendkívül fontos forrásbázist jelent az ott elhelyezkedő temető, hiszen részint a sírok rétegtani helyzete, leletanyaga, a szerves maradványok kínálta természettudományos vizsgálatok lehetősége nagyon fontos a megfelelő kronológia kialakítása során. A 2006. évi feltárás összefoglalójában Fodor László a sírokat vágó egykori épületfalról emlékezett meg. A már említett folyosó és a kisebb kápolna között húzódó – 2020–2021-ben 6. objektumként számozott – falszakasz a beszámoló szerint vágott egy 170 cm mélyen elhelyezkedő kőszerkezetes sírt, vagyis az „ráépült néhány korábbi sírra, amellyel nagy valószínűséggel az is igazolható, hogy a körépitmény utáni temetkezések egykor nyugati irányban a maitól jóval nagyobb területre terjedtek ki”. A későbbiekben Fodor arról is írt, hogy „hitelesítő kutatásuk a (fal – H.C.) későbbi odaépítését bizonyította is, ugyanis a nyugati fal ráépült néhány korábbi sírra”.<sup>115</sup> A kérdéses sír a 2006. évi összesítő rajz alapján a pincekürtővel (5. objektum) szemben helyezkedett el, sőt, el is érte azt, a fal vonalában elhelyezkedve (21. kép). Ez már önmagában is megkérdőjelezi a megfigyelést, mert a fal vonala megszakítás nélkül futott a folyosó és a kápolna között, ezért az összesítő rajzon szereplő formában bizonyosan nem lett volna megfigyelhető a sír. A 2010-ben

112 Neparáczki et al. 2024, 17.

113 Tóth Gábor (SEK) meghatározását ez úton is köszönöm.

114 Horváth 2025.

115 Fodor 2006.; DIV R.A. 1563-2013.

publikált térképen viszont már a fal keleti oldalához csatlakozva, kb. 20 cm-re benyúlva a fal vonala alatt, és mintegy 110–120 cm-re a téglalap alakú kápolna északi falától jelenik meg a kérdéses temetkezés.<sup>116</sup> Ez a távolság megközelítőleg azonos a 2020-ban még kőkeretével részben in situ helyzetben lévő, 12. sír távolságával, amely ugyan nem érte el a 6. objektum falát, de mégis úgy gondolom, hogy csak erről a temetkezésről lehet szó, hiszen a feltáráson készült fotókon látható, hogy megközelítőleg ennek a helyénél történt a kutatás. (23. kép) Ugyanakkor ez a sír csak 2007-ben került kibontásra. A 2006. évi ásatásról rendelkezésekre álló további anyagokban sem sikerült más olyan sírra rábukkannom, amelynél ilyen kapcsolat igazolható lenne. Hasonló a 6. objektum kérdéses falának másik, nyugati oldalán sem volt megfigyelhető, sem a 2006–2011., sem a 2020–2021. évi kutatás során. Hozzá kell azonban tenni, hogy a bontás a rétegsor alját csak 2021-ben, a helyiség középrészén, kb. 1 m széles sávban nyitott átvágásban érte el. Abban egyetlen kő fedlapos temetkezés (S 228) került részben kibontásra. (30. kép)

Ezért itt is hitelesítő feltárás tisztázhatja majd, lehettek-e további sírok a helyiség belső részének feltáratlan területén. Az épületek és a sírok viszonyát illetően a 2020–2021. évi sírleírásokban nem találtam arra vonatkozó adatot, hogy a korai templom vagy a hozzá csatlakozó kápolna sírokat vágott vagy rétegzett volna felül. A kérdésben ugyanakkor további adatokkal szolgálhatnak majd a kutatott terület azon részei, ahol a bontás nem érte el a rétegsor alját,<sup>117</sup> így a legkorábbi sírok feltáratlanul maradtak. Ilyen kapcsolatok ugyanakkor a templom átépítése, további épületrészek kialakítása során természetesen megfigyelhetők voltak: az épületfalak által roncsolt vagy felülrétegzett sírok, míg a kronológia szempontjából fordított viszony rajzolódik ki azokban az esetekben, mikor az épületek valamilyen módon részét képezték a temetkezésnek: a sír kőkeretének oldalát alkotva, vagy a sír végét képezve. A temető jelenleg ismert leletanyaga és a temetkezési szokások nem mondanak ellent a kutatásban már korábban megfogalmazott XI. századi temetőnyitás lehetőségének. Ennél ugyanakkor a Bolt-tetőn történő emberi jelenlét lényegesen korábbi időpontja is megfogalmazódott a kutatásban.

116 Fodor 2010, 230, 1. ábra

117 Makoldi 2023.

Makoldi Miklós vetette fel, hogy a „tájolásban, falazati stílusban [...] az egész kolostortól” eltérő rotunda körül „lévő kőkeretes sírok befutnak a kolostor falai alá”, így „több mint 100 sír tartozik [...] a kerektemplomhoz, melyek már ott voltak, mikor 1042-ben megalapítja Aba Sámuel a kolostort”. A rotundában így egy Aba Sámuel korát két évszázaddal megelőző, késő avar kori épületet és körülötte elhelyezkedő temetőt azonosítva.<sup>118</sup> A felvetés súlyát aligha kell érzékeltetni, a kérdésben kulcsfontosságúak lesznek a rotunda körül elhelyezkedő sírok természetudományos kormeghatározási vizsgálatának eredményei.



30. kép. A 2020–2021. évi feltárás összesítő térképnek részlete, a 228-as sírral (●)

118 Makoldi 2023a.; Makoldi 2024.; Neparáczi et al. 2024, 17.

A lelőhely jelenlegi feltártsági foka és a feldolgozás állapota még nem teszi lehetővé minden esetben a sírok és az épületek egymáshoz viszonyított részletes kronológiai helyzetének meghatározását. Ennek kidolgozása azonban csak egy a kutatás jövőbeli feladatai közül. Vizsgálni kell a Mátraalja megelőző, VIII–X. századi régészeti lelőhelyeit, hiszen jelenleg – bár megtelepedéssel bizonyára számolhatunk Abasár környezetében is<sup>119</sup> – sem avar, sem honfoglalás kori lelőhelyeket nem ismerünk a településről,<sup>120</sup> ahogy a Bolt-tetőn sem kerültek ezen korszakok emlékei dokumentálásra.<sup>121</sup> Mai ismereteink szerint Abasár környékén hiányoznak azok a sírok is, melyek az avar kori társadalom magasabb fokán álló csoportok, a tulajdonképpeni elit leletanyagát tartalmazták. Az elit jelenléte nélkül pedig egy késő népvándorláskori központ szervezői, tárgyi és személyi feltételeinek birtoklói és biztosítói nem jelennek meg előttünk. Egykori mindennapjaikra utaló hagyatékukat legközelebb mintegy 50–60 km távolságban,<sup>122</sup> a magyarság megjelenését követő időszakban pedig délebbre, már a Jászságban<sup>123</sup> tárták fel napjainkig. Az talán kevésbé reális lehetőség, hogy korábbi szokásaikat a késő avar korig megőrző csoportoknál a teljes melléklet nélküliség vált volna uralkodóvá. Említettem már, hogy a késő avar kor észak felé forduló tájolási gyakorlatával<sup>124</sup> szemben a sírok a Bolt-tetőn döntően dél felé térnek el a nyugat–keleti főiránytól. Felmerülhetne valamilyen kapcsolat lehetősége a morva területekkel is, de az ott megtalálható anyagi kultúra nyomai sem kerültek elő Abasáron, ahogy a magyar szállásterület északkeleti részén is minimális számú az előfordulásuk. Abasár környezetének honfoglalás és kora Árpád-kori településtörténeti kutatása, párhuzamosan az Abák egykori szállásterületének vizsgálatával bőségesen tartogat még feladatokat a kutatás számára. Különösen az Abák már honfoglalás korában feltételezett kiemelt jelentőségének tükrében, ami a Mátraalja régiójának jelenleg ismert honfoglalás

---

119 Tóth 2024.

120 Tóth 2024.

121 „A lelőhelyen (...) a 11. századtól a 18. századig foghatók meg régészeti emlékek” (Gallina-Gulyás 2024, 12.).

122 Szenthe-Gáll 2022, 328–330., 128. kép

123 Jancsik 2021.

124 Tóth 2024.

kori leletanyagában nem tükröződik. Vizsgálni kell azokat a jellegzetességeket is, melyek az abasári közösségek sajátjai voltak, s a környező Mátra régió más területeitől is eltérnek, mint pl. a kőszerkezetes sírok készítése,<sup>125</sup> melyek sem a késő avar kori, sem a X–XI. századi falusi vagy szállási temetőkből nem ismertek Abasár környékéről.<sup>126</sup> Ilyen lehet a trepanáció gyakorlata is,<sup>127</sup> utóbbi példái a Bolt-tetőn feltárt csontvázak részletes antropológiai vizsgálatával talán tovább növekedhetnek majd.

Fenti összefoglaló a lelőhely egy részének előzetes bemutatására és a felmerülő kérdések kisebb szegmensének körüljárására, s újabbak felvetésére vállalkozhatott csupán. Jövőbeli terveim között azonban szerepel a lelőhelyen 2011-ig elvégzett feltárások teljes közlése is.<sup>128</sup>

## Felhasznált irodalom

- Buzás 2017.** Buzás Gergely: Koraközépkori udvarház Abasáron. *Studia Agrimensia*, 33. (2017) 7–17.
- Buzás 2024.** Buzás Gergely: Az abasári monostor építészettörténete. In: Horváth Ciprián (szerk.): *Abasár. Régészet–Antropológia–Archeogenetika*. Magyarországkutató Intézet–Abasári Népfőiskola Alapítvány. Budapest–Abasár, 2024, 6–7.
- Buzás 2024a.** Buzás Gergely: Az abasári monostor építészettörténete. <https://mki.gov.hu/hu/konferenciak-hu/2024/abasar/buzas-gergely-regesz-muveszettortenesz-az-abasari-monostor-epiteszettortenete>; a letöltés időpontja: 2024. április 21.
- Buzás–Tóth 2018.** Buzás Gergely–Tóth Zoltán: *Védetté nyilvánítási javaslat Abasár – Bolt tető régészeti lelőhelyen (azonosító 48717)*. Eger, 2018. Kézirat.

125 Tóth 2017a, 25.

126 Horváth 2022, 350–353.

127 Tóth 2022.

128 A dolgozat nem készülhetett volna el Pap Ildikó Katalin (MKI) segítségével nélkül, melyet ez úton is szeretnék megköszönni.

- Dudás-Boda 2024.** Dudás-Boda Eszter: Az abasári 1. számú fedlapos sírból feltárt csontmaradványok antropológiai vizsgálatának eredményei. In: Horváth Ciprián (szerk.): *Abasár. Régészet–Antropológia–Archeogenetika*. Magyarorsággkutató Intézet–Abasári Népfőiskola Alapítvány. Budapest–Abasár, 2024, 9–11.
- Fodor 2008.** Fodor László: *Abasár 2008. évi régészeti kutatási dokumentáció. Összegző jelentés a kutatási területen végzett 2008. évi munkáról*. Eger, 2008. Kézirat.
- Fodor 2010.** Fodor László: In: A Mátravidék régészeti lelőhelyei, leletei. In: Baráz Csaba (szerk.): *A Mátrai Tájvédelmi Körzet. Heves és Nógrád határán*. A Bükk Nemzeti Park Igazgatóság Monográfiái 4. Eger, 2010, 229–238.
- Fodor 2011.** Fodor László: *Abasár régészeti kutatási dokumentáció. Összegző jelentés*. Eger, 2011. Kézirat.
- Gallina–Gulyás 2024.** Gallina Zsolt – Gulyás Gyöngyi: „Falat megállítani hogy lössz lehetséges? ...” Abasár–Bolt-tető 2020–2022. évi régészeti feltárásának és részleges helyreállításának története. In: Horváth Ciprián (szerk.): *Abasár. Régészet–Antropológia–Archeogenetika*. Magyarorsággkutató Intézet–Abasári Népfőiskola Alapítvány. Budapest–Abasár, 2024, 11–18.
- Grócz 2024.** Grócz Zsolt: Abasár „Királyi központ” egykoron és ma. In: Horváth Ciprián (szerk.): *Abasár. Régészet–Antropológia–Archeogenetika*. Magyarorsággkutató Intézet–Abasári Népfőiskola Alapítvány. Budapest–Abasár, 2024, 5.
- Hanák 1897.** Hanák Kolos: *Mátrai kalauz*. A Mátra-Egylet – Magyar Turista-Egyesület Gyöngyösi Alosztály. Gyöngyös, 1897.
- Horváth 2022.** Horváth Ciprián: *Honfoglalás és kora Árpád-kori sírok, temetők és szórványleletek Szobi és a Váci járás területén*. A Magyarorsággkutató Intézet Kiadványai 45. Budapest, 2022.
- Horváth 2024.** Horváth Ciprián: Abasár–Bolt-tető monostorának temetője – előzetes beszámoló. *A Magyarorsággkutató Intézet Évkönyve 2023*. (2024) 221–248.
- Horváth 2024a.** Horváth Ciprián: Kit rejt az abasári kápolna sírja? <https://mki.gov.hu/hu/hirek-hu/minden-hir-hu/kit-rejt-az-abasari-kapolna-sir->

- ja?highlight=WyJraXQiLCJyZWp0IiwiYXoiLCJhYmFzXHUwMGUxcmkiXQ==; a letöltés időpontja: 2024. november 27.
- Horváth 2025.** Horváth Ciprián: Kit rejt az abasári kápolna sírja? – 2. rész. <https://mki.gov.hu/hu/hirek-hu/minden-hir-hu/kit-rejt-az-abasari-kapolna-sirja-2-resz?highlight=WyJraXQiLCJyZWp0IiwiYXoiLCJhYmFzXHUwMGUxcmkiXQ==>; a letöltés időpontja: 2025. január 14.
- Jancsik 2021.** Jancsik Balázs: *Újabb régészeti adatok a Jászság 10–11. századi településtörténetéhez*. PPKE-BTK szakdolgozat. Jászberény, 2021.
- Lővei 2010.** Lővei Pál: Egy korai sírkőtípus a középkori Magyarországon In: Tari Edit–Tóth Endre (szerk.): *Laudator temporis acti. Tanulmányok Horváth István 70. születésnapjára*. Balassa Bálint Múzeumért Alapítvány–Martin Opitz Kiadó. Esztergom–Budapest, 2010, 349–357.
- Lővei 2018.** Lővei Pál: A pilisszántói kereszties kő legendája. In: Mérai Dóra (szerk.): *Genius Loci – Laszlovszky 60*. Archaeolingua. Budapest, 2018, 305–310.
- Lővei 2024.** Lővei Pál: Abasár középkori sírkövei. <https://mki.gov.hu/hu/konferenciak-hu/2024/abasar-ii/lovei-pal-abasar-kozepkori-sirkovei>; a letöltés időpontja: 2024. október 2.
- Lővei–Varga 1987.** Lővei Pál–Varga Livia: Síremlékek. In: Marosi Ernő (szerk.): *Magyarországi művészet 1300–1470 körül*. Akadémiai Kiadó. Budapest, 1987, 334–340.
- Makoldi 2021.** Makoldi Miklós: Abasár a tatárjárás korában – Tatárjárás konferencia 2021. [https://www.youtube.com/watch?v=YN\\_3YLED22k&ab\\_channel=Magyars%C3%A1gkutat%C3%B3Int%C3%A9zet](https://www.youtube.com/watch?v=YN_3YLED22k&ab_channel=Magyars%C3%A1gkutat%C3%B3Int%C3%A9zet); a letöltés időpontja: 2021. augusztus 6–7.
- Makoldi 2022.** Makoldi Miklós: *48717 Abasár – Bolt-tető, Abasár 959. hrsz egység. Aba nemzeti központ (tervátás) – 2020*. Budapest, 2022. Feltérési dokumentáció.
- Makoldi 2022a.** Makoldi Miklós: Aba Sámuel nyughelyének feltárása Abasár, Bolt-tető lelőhelyen. [https://www.youtube.com/watch?v=-8kuicfmjvgI&t=2568s&ab\\_channel=Magyars%C3%A1gkutat%C3%B3Int%C3%A9zet](https://www.youtube.com/watch?v=-8kuicfmjvgI&t=2568s&ab_channel=Magyars%C3%A1gkutat%C3%B3Int%C3%A9zet); a letöltés időpontja: 2022. február 18.

- Makoldi 2023.** Makoldi Miklós: *48717 Abasár – Bolt-tető, Abasár 959. és 922. hrsz. egység. Tervásatás – 2021.* Budapest, 2023. Feltérési dokumentáció.
- Makoldi 2023a.** Makoldi Miklós: Az abasári királyi központ régészeti feltárása. [https://www.youtube.com/watch?v=EDiEBx-xW5w&ab\\_channel=Martin%C3%A9](https://www.youtube.com/watch?v=EDiEBx-xW5w&ab_channel=Martin%C3%A9); a letöltés időpontja: 2023. július 25.
- Makoldi 2024.** Az Este: Az abasári régészeti feltárás nyomában. A nyilatkozatot adta: Makoldi Miklós. <https://mediaklikk.hu/kossuth-radio/cikk/2024/05/03/az-este-az-abasari-regeszeti-feltaras-nyomaban>; a letöltés időpontja: 2024. május. 03.
- Neparáczi et al. 2024.** Gergely I. B. Varga, Zoltán Maróti, Oszkár Schütz, Kitti Maár, Emil Nyerki, Balázs Tihanyi, Orsolya Váradi, Alexandra Ginguta, Bence Kovács, Petra Kiss, Monika Dosztig, Zsolt Gallina, Tibor Török, Miklós Makoldi and Endre Neparáczi: Archaeogenetic analysis revealed East Eurasian paternal origin to the Aba royal family of Hungary. *iScience*, 27. October 18, 2024.
- Novák 2024.** Novák Ádám: Az abasári bencés monostor ásatása során előkerült pénzermék és azok vizsgálta. In: Horváth Ciprián (szerk.): *Abasár. Régészet–Antropológia–Archeogenetika.* Magyarországi Kutató Intézet–Abasári Népiskola Alapítvány. Budapest–Abasár, 2024, 20–21.
- Novák 2025.** Novák Ádám: *Az abasári Bolt-tetőn feltárt érmék azonosítása.* Debrecen, 2025. Kézirat.
- Nagy 1971.** Nagy Árpád: Abasár-Bolt tető. *Régészeti Füzetek*, I/24. (1971) 63.
- Nagy 1973.** Nagy Árpád: Abasár-Bolt tető. *Régészeti Füzetek*, I/26. (1973) 78.
- Szabó 1974.** Szabó János Győző: Gyöngyöspata-Póctető. *Régészeti Füzetek*, I/27. (1974) 72–73.
- Szabó 1985.** Szabó János Győző: A gyöngyöspatai Szent Péter templom. *Agria*, 21. 5–76.
- Szenthe–Gáll 2022.** Szenthe Gergely–Gáll Erwin: *Hortobágy–Árkus kora középkori temetője. Egy elitcsoport hagyatéka a 8–10. századi Észak-Tiszántúlról.* Archaeologia Hungarica 52. Budapest, 2022.

- Tóth 2017.** Tóth Zoltán: Árpád-kori templom és temető Abasáron. In: Türk Attila (szerk.): *Hadak útján XXIV*. PPKE BTK Régészeti Tanszék–MTA BTK Magyar Őstörténeti Témacsoport. Budapest–Esztergom, 2017, 633–665.
- Tóth 2017a.** Tóth Zoltán: Az Árpád-kori Abasár. *Örökségünk védelme és jövője*, 2. (2017) 21–27.
- Tóth 2022.** Tóth Zoltán: Árpád-kori templom és temető Abasáron. *Agria*, 5. (2022) 121–134.
- Tóth 2024.** Tóth Zoltán: Avarok a Mátra vidékén. <https://mki.gov.hu/hu/konferenciak-hu/2024/abasar-ii/arpad-kori-temeto-es-templom-abasar-hataraban>; a letöltés időpontja: 2024. október 2.
- Vargha 2013.** Vargha Márta: *Dress accesories and jewellery from twelfth- and thirteenth-century Hungary*. CEU MA Thesis in Medieval Studies. Budapest, 2013.